

Nykytilakuvaus

Yleiskaavaselostus **2040** liite

TUUSULA

**Rakentamisen
taidetta.**

Sisällysluettelo.....	1
TUUSULAN NYKYTILA.....	3
1. Yleiskuvaus.....	3
Asemakaavat.....	5
2. Keskustat ja palvelut.....	6
Hyrylä.....	6
Jokela.....	6
Kellokoski.....	6
3. Asuminen.....	6
Hyrylä.....	7
Kellokoski.....	7
Jokela.....	7
Haja-asuminen ja kylät.....	7
4. Työpaikat.....	12
Maantiekylän työpaikka-alueet.....	14
Hyrylän työpaikka-alueet.....	14
Kellokoski.....	14
Jokela.....	14
5. Virkistys.....	15
Hoidettavat viheralueet ja puistot.....	15
Ulkoilualueet ja liikuntapaikat.....	18
6. Liikenne.....	19
Tuusulalaisten työmatkat vuonna 2015-2016.....	19
Tuusulaan suuntautuvat työmatkat.....	22
Tuusulan kautta töihin.....	22
7. Luontoarvot.....	25
Natura-alueet.....	30
8. Kulttuurimaisema.....	31
Valtakunnallisesti merkittävät rakennetut kulttuuriympäristöt (RKY).....	31
Valtakunnallisesti arvokkaat maisema-alueet.....	31
9. Tuusulan ekosysteemipalvelut.....	33
Suositukset ekosysteemipalveluiden kehittämiseksi.....	34
10. Maa- ja metsätalous.....	37
Maatalous.....	37
Viljelysmaat.....	37
Metsät.....	37

Tuusulan kunta
Kuntakehitys ja
tekniikka
Hyrylantie 16
PL 60
04301 Tuusula



Kuntasuunnittelupäällikkö, Asko Honkanen
Kaavoituspäällikkö, Pia Sjöroos
Yleiskaavasuunnittelija, Henna Lindström
Suunnitteluinsinööri, Heikki Väänänen (syyskuun loppuun 2018)
Kaavasuunnittelija, Katja Gräsbeck
Kaavasuunnittelija, Terhi Wermundsen
Kaavasuunnittelija, Marjukka Hanhijärvi
Avustava sihteeri, Tuomo Halmetoja (Taitto)

TUUSULAN NYKYTILA

1. Yleiskuvaus

Tuusulan kunta perustettiin vuonna **1643**. Vanhan ajan Suur-Tuusula oli nykyistä isompi. Tuusulaan kuuluivat Korso, Kerava ja Järvenpää. Sijainti ja hyvät liikenne yhteydet ovat vaikuttaneet Tuusulan kehitykseen.

Hyrylän seudun kehittymiseen Etelä-Tuusulan keskuksena vaikutti venäläisen varuskunnan perustaminen **1850**-luvulla. Tuusulan ensimmäinen merkittävä teollisuuslaitos, Kellokosken ruukki, perustettiin vuonna **1795**. Jokelan kehitykseen vaikutti ratkaisevasti Suomen ensimmäisen rautatien avaaminen vuonna **1862**. Jokela on perinteinen teollisuustajama.

Tuusulan Rantatien taiteilijayhteisö on vaikuttanut merkittävästi Suomen kulttuurihistoriaan. Rantatie oli alunperin osa Helsinki-Heinola -maantietä, joka noudatteli Tuusulanjärven kohdalla järven rantamaisemia aina Järvenpään asti. Monet Suomen taiteen kultakauden mestarit asettuivat asumaan Tuusulanjärven itärannalle **1800–1900**-lukujen vaihteessa.

Tuusulassa on vahvat sotilasperinteet. Varuskunnan lisäksi Tuusulassa ovat toimineet muun muassa Taistelukoulu ja vapaaehtoisten maanpuolustusjärjestöjen koulutuskeskukset Suojeluskuntain Päälystökoulu ja Lotta Svärd -järjestön kurssi- ja lomakeskus Syväranta.

Maatalous oli vanhan Tuusulan pääelinkeino. Taajamien ulkopuolinen Tuusula on säilynyt maisemaltaan perinteisenä laajoine peltoaukeineen, vaikka elinkeinorakenne on muuttunut. Kunnan kokonaispinta-ala on **225 km²**, josta maa-alaa **219 km²** ja vesialaa **6 km²**.

Tuusulan asukasluku **30.9.2018** oli **38 711**. Tuusulan työttömyysaste oli syyskuussa **2018 5,7 %**.

Tuusulan maankäyttömuodot

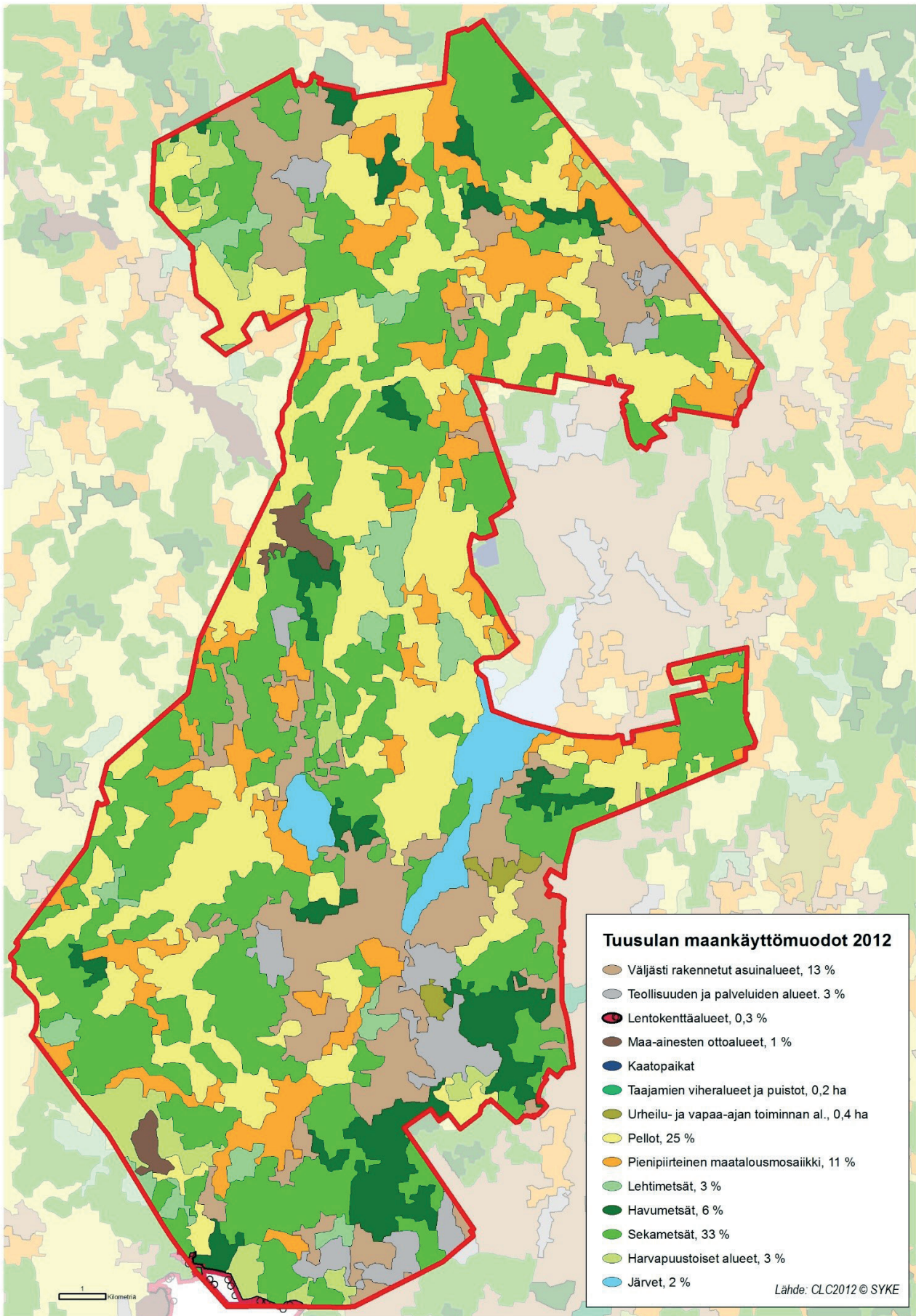
Tuusulan **225 km²** pinta-alasta on Corine Land Cover **2012** -aineiston mukaan **25 (27)** prosenttia peltoa (Suluissa on vuoden 2006 maankäyttö), **33 (20)** prosenttia sekametsää ja **6 (16)** prosenttia havumetsää. Harvapuus- toista aluetta on **3 (6)** prosenttia. Kaikkiaan metsäalueita on Tuusulassa **45 (42)** prosenttia. Pienipiirteistä maatalousmosaiikkia on lähes **11 (10)** prosenttia, teollisuus ja palvelualueita **3 (3)** prosenttia. Väljästi rakennettu- ja asuinalueita on **13 (14)** prosenttia ja teollisuus sekä palvelualueita noin **3** prosenttia.

Peltoalueiden määrä on vähentynyt **2** prosenttiyksikköä ja metsän vastaavasti lisääntynyt **3** prosenttiyksikköä kuudessa vuodessa.

Corine Land Cover -vektorimuotoinen paikkatietokanta on yleistys, jossa pienin maastossa erottuva alue on vähintään **25 ha** ja kapeimmillaan **100** metriä.

TUUSULA

Rakentamisen
taidetta.



Kuva: Tuusulan maankäyttömuodot Corine Land Cover 2012 -aineiston mukaan

Asemakaavat

Tuusulassa on asemakaavoitettuja alueita **3 375** hehtaaria. Asemakaava-alueilla asuu kunnan väestöstä noin **80 %**. Asemakaavoitetut alueet sijoittuvat pääosin taajamiin. Asemakaavoitetuilla alueilla on rakennusoi-keutta yhteensä **4,87** miljoonaa kerrosneliö-metriä. Valmistuneista oma-kotiasunnoista asemakaavoitetulle alueelle sijoittuu vuosit-tain noin **80 %** ja asemakaavoitetun alueen ulkopuolelle noin **20 %**.

Tuusulassa on valmistunut asuntoja vuosien **1995 – 2015** välillä keskimäärin **280** vuo-dessa. Asunnoista keskimäärin **75** on ollut kerrostaloissa (**Tilastokeskus, Kaupunki- ja seutuindikaattorit 30.11.2016**).

2. Keskustat ja palvelut

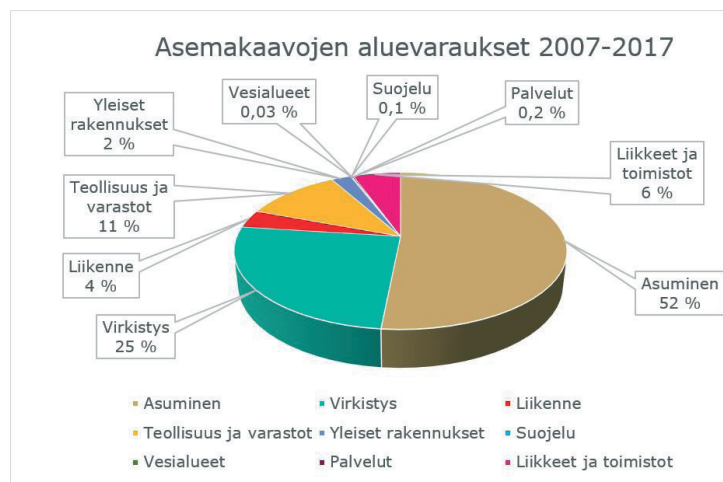
Hyrylä on Tuusulan kuntakeskus ja kaupallinen pääkeskus, josta löytyy Tuusulan suurimmat päivittäistavarakaupat sekä keskustahakuista erikoiskauppaa ja kaupallisia palveluita. Etelä-Tuusulan toinen merkittävä kaupan keskittymä on Sahankulman ja Sulan alue Hyrylän etelä-puolella, linnuntietä noin yhden kilometrin etäisyydel-lä Hyrylän ydinkeskustan eteläosista. Sa-hankulman ja Sulan alueen tarjonta koostuu pääosin huonekalu- ja vaihtautokaupasta. Etelä-Tuusulaan sijoittuva kolmas kaupalli-nen keskittymä löytyy Sahankulman ja Sulan alueen etelä-puolelta Itäväylän varrelta. Itä-väylä on Tuusulan uusin tilaa vaativan kau-pan keskittymä, jossa sijaisee Kodin Terra, Lidl ja puutarha-myymä. Tuusulanväylän länsipuolella toimii lisäksi paikallispalveluita ja Suomen Polkupyörätukku liikekeskus Rihassa. Riihikallion Rihassa toimii myös yksi päivittäistavarakauppa.

Tuusulan keskustan kaupallisina ankkureina toimivat supermarket-tasoiset päivittäistava-ra-myymälät keskustan kaupallisen alueen etelä- ja pohjoispäässä. Eteläisen S-marketin yhteydessä toimii lisäksi useita pienempiä erikoisliikkeitä ja kaupallisia palveluita. Samalla alueella sijaitsee myös McDonald's-pikaruokaravintola ja huolto-asema (jossa ei ole enään bensanjakelua). Kaupallinen vyöhyke jatkuu eteläiseltä S-marketilta pohjoista kohti Kauppatietä pitkin, jonka varrelle on sijoittunut liiketiloja sekä uusien asuintalojen kivijalkoihin että tien varrelle sijoittuviin vanhoihin

liikerakennuksiin. Kaupallinen vyöhyke kat-keaa Kauppatien päässä terveyskeskukseen, jonka lisäksi alueella sijaitsee kunnantalo, taidemuseo, kirjasto ja linja-autoasema. Julkisten palveluiden jälkeen pohjoinen päivittäistavaramyymälä muutamane erikois-kauppoineen muodostaa keskustan toisen kaupallisen keskittymän.

Muita julkisia palveluita Tuusulan keskukses-sa ovat paloasema, uimahalli, urheilukeskus, Hyrylän yläaste ja lukio, Hyökkälän koulu, Mikkolan koulu, Riihikallion koulu ja Vaunu-kallion koulu sekä useita päiväkoteteja. Tuusu-lanjärven rannalla sijaitsevat muun muassa Tuusulan kirkko, Kokoushotelli Gustavelund, Krapin palvelut ja Golf-kenttä, majatalo Onnela ja Lottakoti.

Kuva: Asemakaavojen aluevaraukset vuosina **2007–2017** hyväksytyissä asemakaavoissa



TUUSULA

Rakentamisen
taidetta.

Jokela

Jokelassa liiketiloja on noin **7 200** kerrosneliometriä. Ne ovat sijoittuneet kiinteästi Keskustien varrelle. Aseman puoleisessa päässä Keskustiellä on kaksi supermarketia ja länteen päin mentäessä muita erikoiskaupan liiketiloja ja ravintoloita. Kaupallisten palveluiden itäpuolella on julkisten palvelujen keskittymä, jossa terveysaseman ja päiväkodin lisäksi on Jokela-talo monine palveluineen ja Jokelan yläaste ja lukio. Myös Asemanraitin varrella on kivijalkaliiketiloja.

Muita julkisia palveluja ovat päiväkodit, Pertun, Jokelan ja Kolsan koulut, pelastusasema, kirkko ja Jokelan vankila. Liikunta-keskus sijaitsee Lepolan koulun läheisyydessä.

Kellokoski

Kellokosken keskustan palvelut sijoittuvat Vanhan valtatie ja Koulutien varteen. Liiketiloja on noin **4 500** kerrosneliometriä. Kaupalliset palvelut muodostuvat kahdesta supermarket-myymälestä, muutamasta erikoistavarakaupasta ja ravintoloista ja kahviloista Vanhan valtatie varrella ja Ruukin alueella. Julkiset palvelut sijoittuvat Koulutien varrelle, jossa on Ruukin koulu, yläaste ja lukio, kirjasto, terveysasema ja palvelutalo sekä pelastusasema, jäähalli ja liikunta-keskus. Kellokoskelle on avattu uusi Roinilan päiväkotit.

3. Asuminen

Tuusulan väestöstä Hyrylän suuralueella, käsittäen alueet Riihikalliosta Tuomalaan saakka, asuu noin **22 000** asukasta, Jokelan suuralueella noin **6 000** asukasta ja Kellokosken suuralueella noin **5 000** asukasta. Tuusulan väestötiheys on **175** asukasta maaneliökilometrillä (**1.1.2016**), kun vastaava luku koko maassa on keskimäärin **18** asukasta / maa-km². Helsingissä noin **3 000** asukasta / maa-km². (**1.1.2016**)

Vuonna **2017** tuusulalaisista asuntokunnista asui omakotitaloissa tai pientaloissa noin **71 %** ja kerrostaloissa noin **28 %**. Omistus-asunnoissa asuvien asuntokuntien osuus vuonna **2016** oli n. **74 %**. Asuntokunnan keskikoko vuonna **2017** oli **2,3** henkilöä (**Tilastokeskus 2018**)

Hyrylä

Hyrylän taajaman alueella on sijainnut kaksi kylää, Hyökkälä ja Hyrylä, jotka ovat molemmat syntyneet keskiajalla. Taajaman rakenne on varsin hajanainen ja heterogeeninen, ja sitä yhdistävä tekijä maise- ma-alueena on ainoastaan taajama-asutus.

Kellokoski

Kellokosken taajama muodostuu entisen ruukin alueen tiivistä ytimeä, maanviljelyä harjoittaneen kartanon ympärille rakentuneesta puistomaisesta sairaala-alueesta sekä sen ympärille levittäytyneestä pientaloasutuksesta. Koillisessa on vastassa Mäntsälän raja, idässä ja etelässä taajamaa reunustavat peltoaukeat. Kellokoski on kylämäinen taajama, jossa on asukkaita noin **5 000**. Taajaman huomattavimmat tunnusmerkit ovat teollisuushistoriasta muistuttava ruukki sekä koko kunnan mitassa suuri työllistäjä Kellokosken sairaala.

Jokela

Jokelan tiili-, laatikko- ja tulitikkutehtaiden ympärille rakentunut taajama rajautuu varsin selvästi ulkopuolisiin metsiin ja viljeltyihin tasankoihin. Jokela on junaradan varren puutarhamainen taajama, jossa asuu yli **6 000** asukasta. Jokelassa on vahvaa tiiliteollisuuden perinnettä.

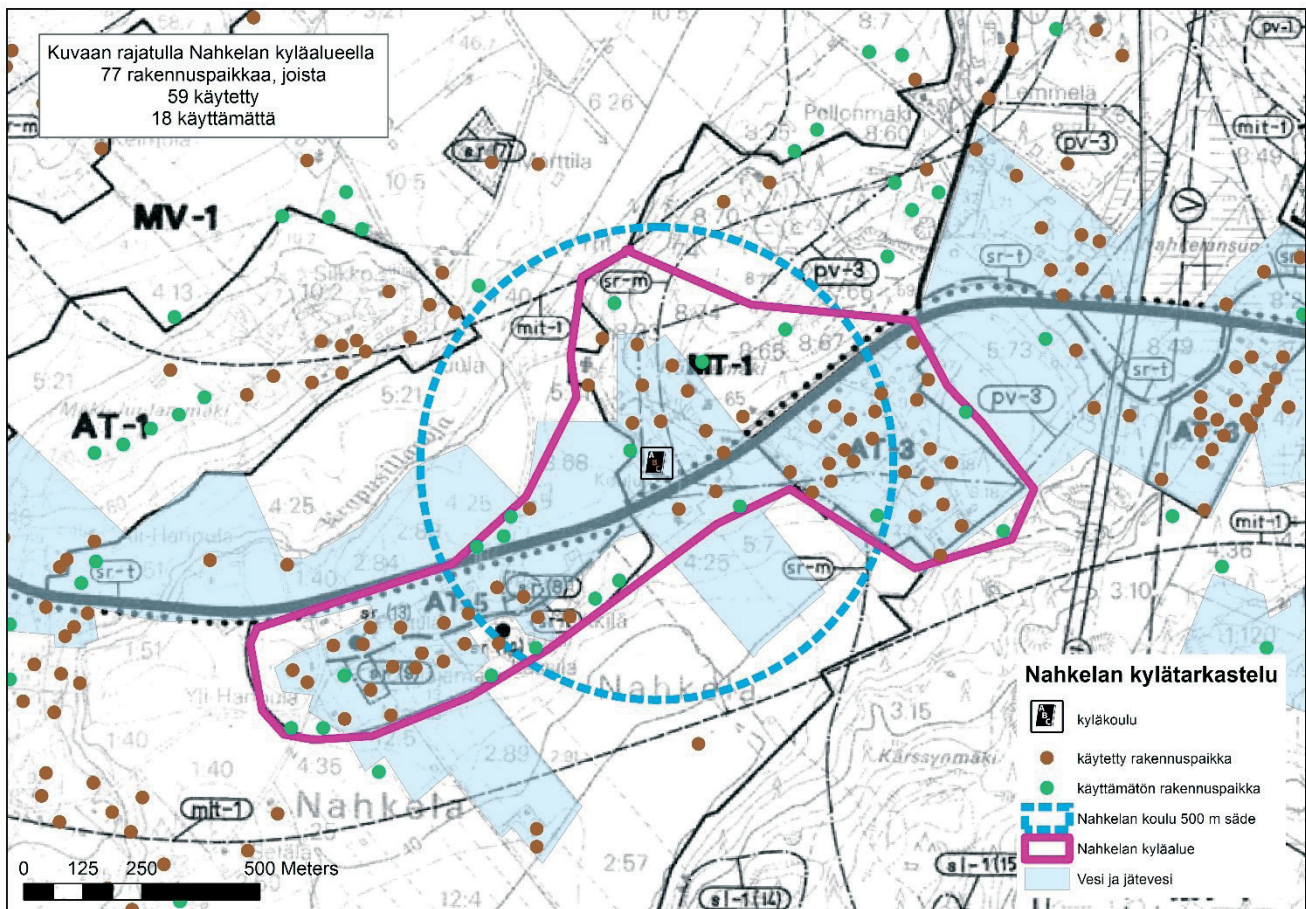
Haja-asuminen ja kylät

Haja-asutusalueella Tuusulan väestöstä asuu noin **7 700** henkilöä (**20 %**), koordinaattittomia asukkaita on noin **800**.

Nahkela

Nahkelan kylä sijaitsee entisen Nurmijärventien eli nykyisen Nahkalantien varrella Tuusulan länsiosan keskivaiheilla. Se on osa Rusutjärven lounaispuolen laajaa kulttuurimaisema-alueita, joka kapenee ennen Nahkelan viljelysmaisemaa. Kylän pellot ja tilakeskukset ovat ryhmittyneet Krapusillanojan varren laakeille kummuille. Nahkelan kyläalue yhdistää Nahkelan viljelysmaiseman ja Rusutjärven viljelysmaiseman toisiinsa (**Kulttuurimaisema ja rakennuskanta 2018**).

Nahkelassa on voimassa Nahkela – Siippoo – Rusutjärvi – osayleiskaava (**voimaantulo 2.7.1998**), jossa on laskettu kantatilakohtainen mitoitus. Tarkasteltaessa kyläaluetta **500** metrin säteellä kyläkoulusta ja rajaamalla mukaan lähimmät osayleiskaavaan merkityt kyläalueet (AT), joissa on myös vesi- ja jätevesihuolto, on kuvaan rajatulla alueella **77** rakennuspaikkaa, joista **59** on rakennettu ja **18** on käyttämättömiä. Käyttämättömien rakennuspaikkojen toteuttaminen ratkaistaan suunnittelutarveratkaisulla.



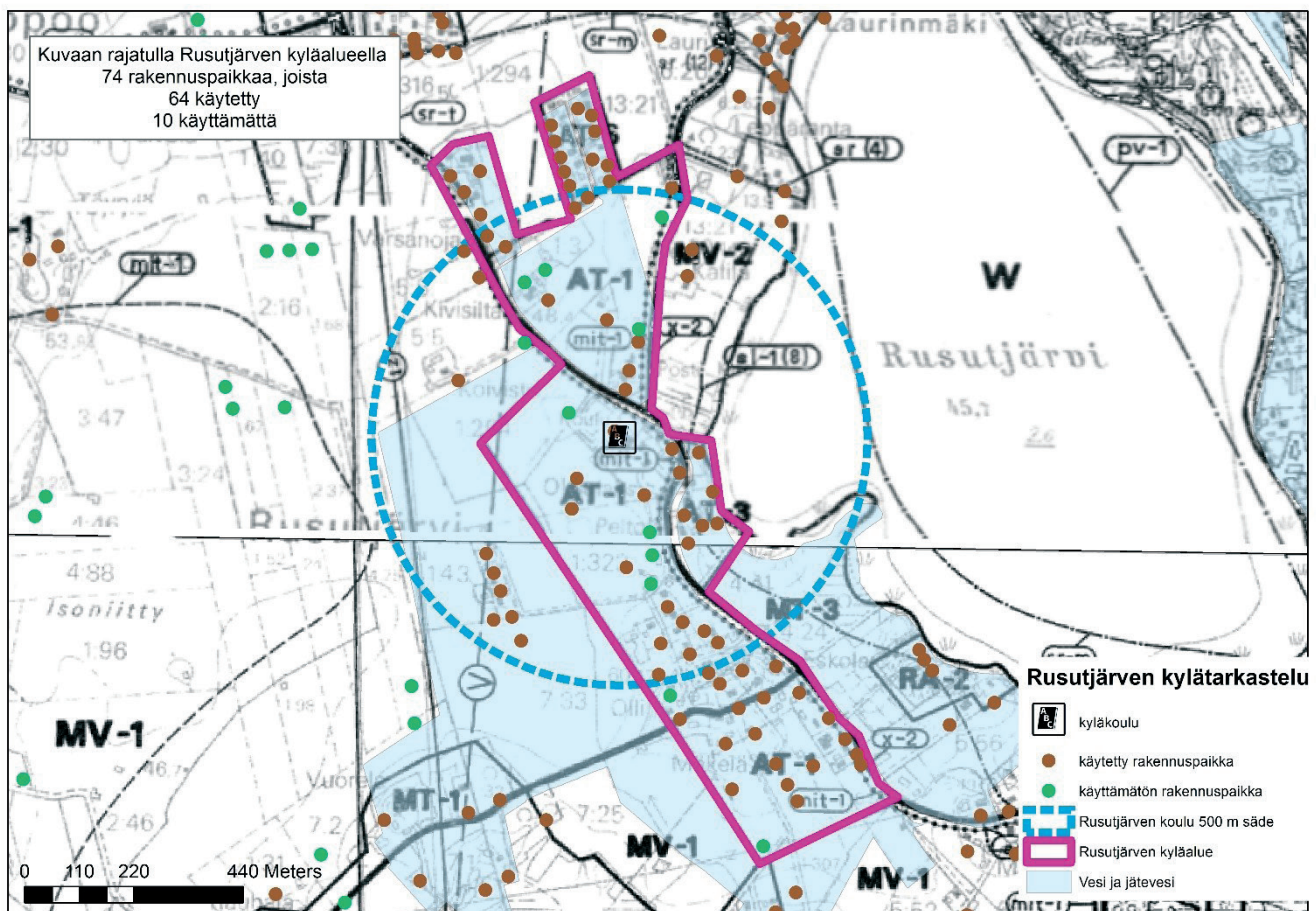
Kuva: Nahkelan kylätarkastelu

Rusutjärvi

Rusutjärven kylästä ensimmäiset merkinnät ajoittuvat aina vuoteen **1543**, jolloin taloja oli vain **7-14**. Rusutjärven asukasluku vuonna **1634** oli noin **33** henkeä. Rusutjärven koulun vihkiäisiä vietettiin **3.10.1905**. Viime vuosina koulussa on opiskellut vähän yli **100** lasta vuosittain (**Rusutjärvi-seura ry**).

Rusutjärvellä on voimassa Nahkela – Siippoo – Rusutjärvi – osayleiskaava

(**voimaantulo 2.7.1998**), jossa on laskettu kantatilakohtainen mitoitus. Tarkasteltaessa kyläaluetta **500** metrin säteellä kyläkoulusta ja rajaamalla mukaan lähimmät osayleiskaavaan merkityt kyläalueet (AT), joissa on myös vesi- ja jätevesihuolto, on kuvaan rajatulla alueella **74** rakennuspaikkaa, joista **64** on rakennettu ja **10** on käyttämättömiä. Käyttämättömien rakennuspaikkojen toteuttaminen ratkaistaan suunnittelu-tarveratkaisulla.



Kuva: Rusutjärven kylätarkastelu

TUUSULA

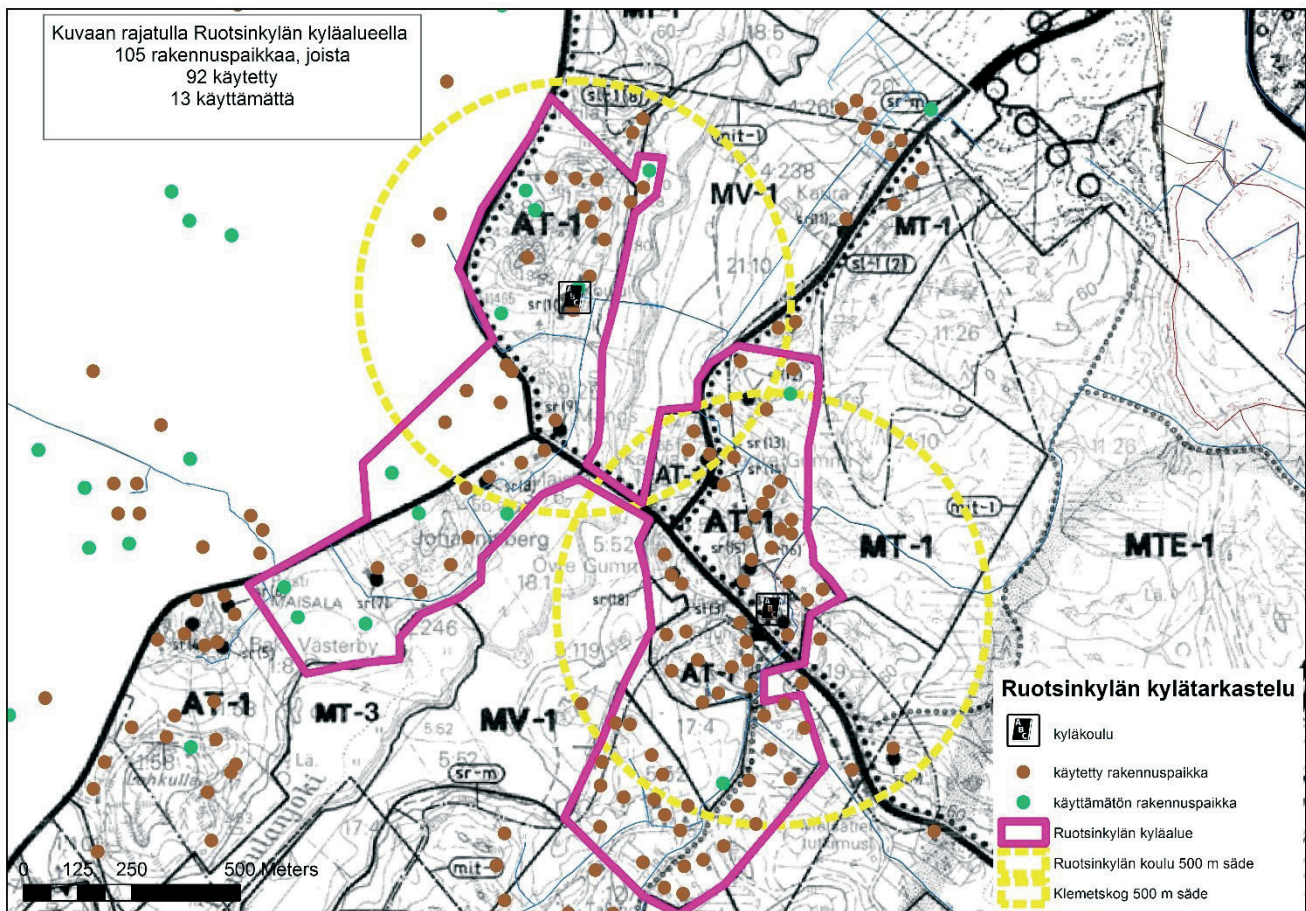
Rakentamisen
taidetta.

Ruotsinkylä

Ruotsinkylä (ruotsiksi Klemetskog) on Tuusulan eteläosaan sijoittuva maaseutu-
mainen kylä. Kylä rajautuu lännessä Vantaan
Seutulaan, etelässä Helsinki-Vantaan len-
tokentän alueeseen, idässä Vantaan Kor-
soon, pohjoisessa Lahelaan ja Riihikallioon.
Ruotsinkylä on pysynyt maaseutumaisena
asuinalueena siitä huolimatta, että maatalo-
usyrittäjien lukumäärä on alueella huvennut.
Omakotitalojen rakentaminen on keskitetty
metsiin, peltojen reunoille ja metsäsaarek-
keisiin. Ruotsinkylässä asuu noin **1 200**
tuusulalaista. Maisemaa leimaa toisaalta
Tuusulanjokilaakso, joka edelleen on
valtaosin avointa maatalousmaata, toisaalta
Myllykyläntien pohjoispuolen ja Ruotsinky-
län eteläosan kalliovaltaiset alueet
(Ruotsinkylän kyläyhdistys).

Ruotsinkylässä on voimassa Myllykyläntien
- Nahkelantien länsipuolella Ruotsinkylä -
Myllykylä II -osayleiskaava (**voimaantulo**
17.8.2016) ja itäpuolella Ruotsinkylä - Mylly-
kylä -osayleiskaava (voimaantulo **8.9.1998**),
joissa on laskettu kantatilakohtainen
mitoitus.

Tarkasteltaessa kyläaluetta **500** metrin
säteellä kyläkouluista ja rajaamalla mukaan
lähimmät osayleiskaavaan merkityt kylä-
alueet (AT), joissa on myös vesijohtoverkos-
to, on kuvaan rajatulla alueella **105** raken-
nuspaikkaa, joista **92** on rakennettu ja **13** on
käyttämättömiä. Käyttämättömien rakennus-
paikkojen toteuttaminen ratkaistaan suunnit-
telutarveratkaisulla.



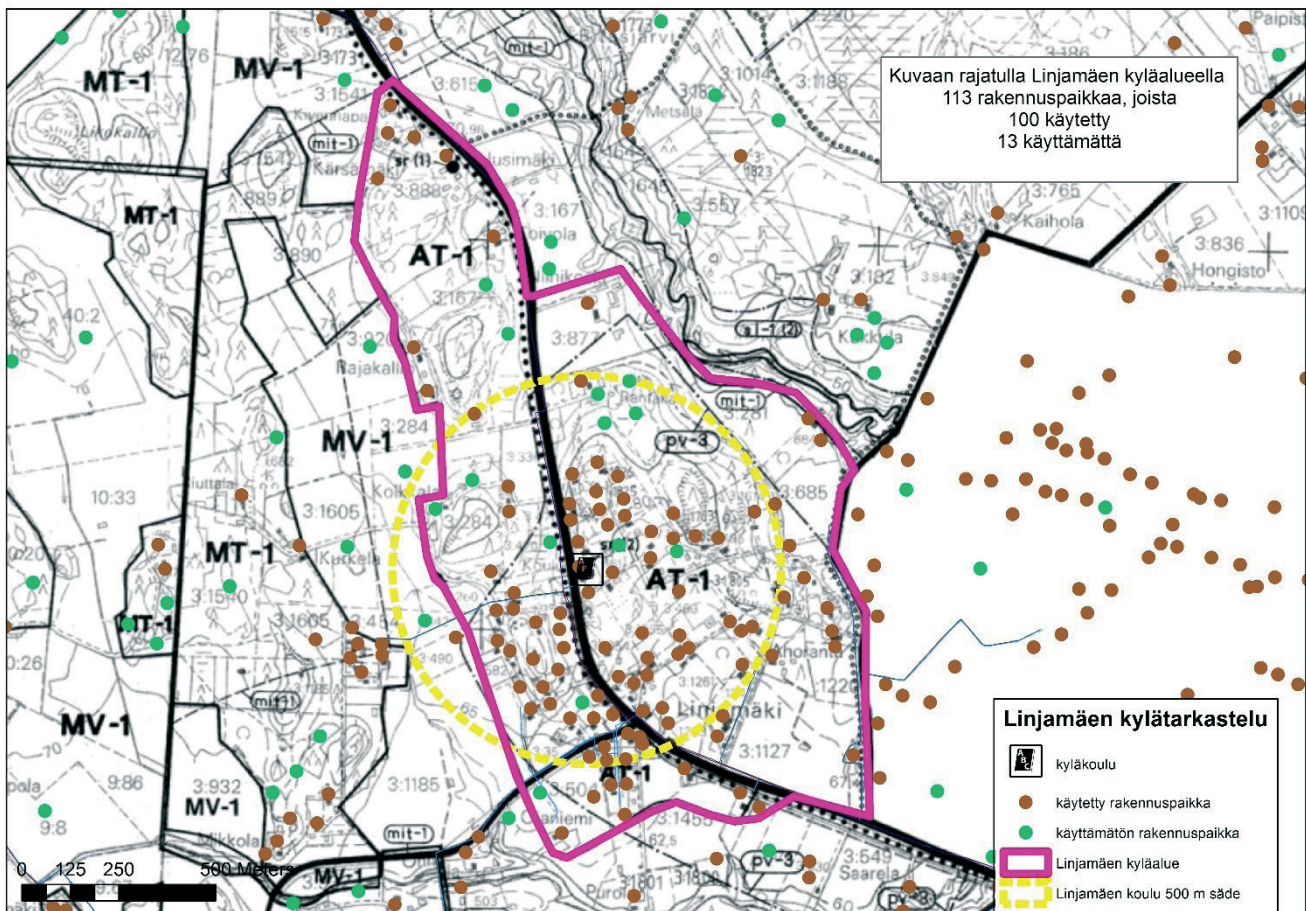
Kuva: Ruotsinkylän kylätarkastelu

Linjamäki

Linjamäen ja Mikkolanojan kyläalue ovat Kellokosken kartanon torpparikylä. **1780**-luvulla alkunsa saaneen kylämiljöön rakennuskanta on pääosin **1900**-luvulta (Kulttuuri-maisema ja rakennuskanta **2018**).

Linjamäessä on voimassa oikeusvaikutuksen Linjamäki – Keravanjokilaakso –osayleiskaava (**voimaantulo 19.11.1997**), joissa on

laskettu kantatilakohtainen mitoitus. Tarkasteltaessa kyläaluetta **500** metrin säteellä kyläkouluista ja rajaamalla mukaan lähimmät osayleiskaavaan merkityt kyläalueet (AT), joissa on myös vesijohtoverkostoa, on kuvaan rajatulla alueella **113** rakennuspaikkaa, joista **100** on rakennettu ja **13** on käyttämättömiä. Käyttämättömien rakennuspaikkojen toteuttaminen ratkaistaan suunnittelutarveratkaisulla.



Kuva: Linjamäen kylätarkastelu

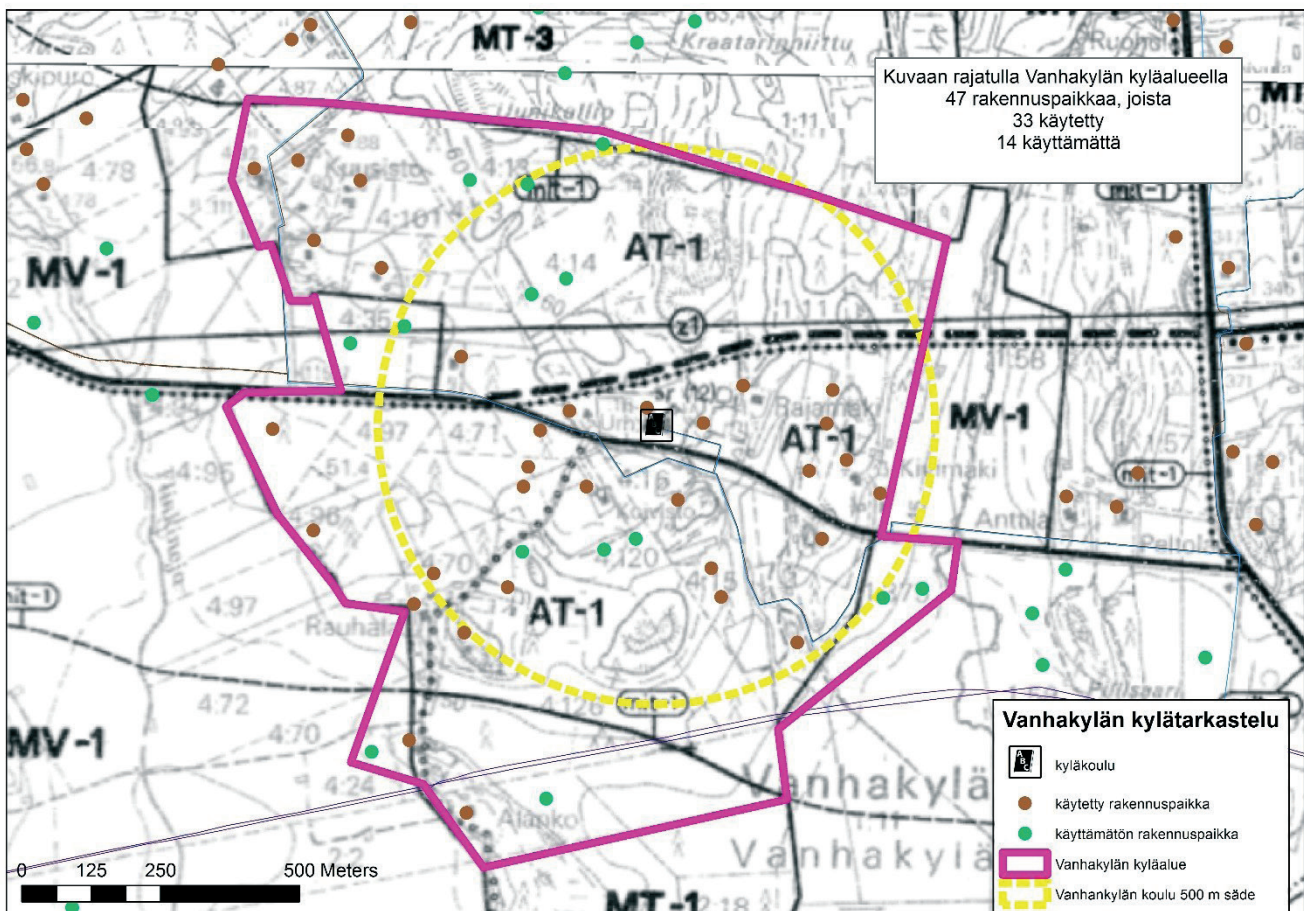
TUUSULA

Rakentamisen
taidetta.

Vanhakylä

Tuusulan vanhin kylän on Vanhakylä, joka on jaettu kahtia vuonna **1951**, jolloin Järvenpää erosi Tuusulasta itsenäiseksi kauppalaksi. Kylän historiallinen ydin joutui Järvenpään haltuun, mikä tarkoitti kartanon vanhan tilakeskuksen talousrakennuskannan purkua. Kylän maaseutualueet jäivät Tuusulalle ja ovat säilyneet maaseutumaisina pieninä asutusrykelminä peltojen reunoilla (**Kulttuurimaisema ja rakennuskanta 2018**).

Vanhassakylässä on voimassa Ruske-la – Vanhakylä - Ritasjärvi –osayleiskaava (**voimaantulo 2.11.2000**), joissa on laskettu kantatilakohtainen mitoitus. Tarkasteltaessa kyläaluetta **500** metrin säteellä kyläkouluista ja rajaamalla mukaan lähimmät osayleiskaavaan merkityt kyläalueet (AT), joissa on myös vesijohtoverkostoa, on kuvaan rajatulla alueella **47** rakennuspaikkaa, joista **33** on rakennettu ja **14** on käyttämättömiä. Käyttämättömien rakennuspaikkojen toteuttaminen ratkaistaan suunnittelutarveratkaisulla.



Kuva: Vanhakylän kylätarkastelu

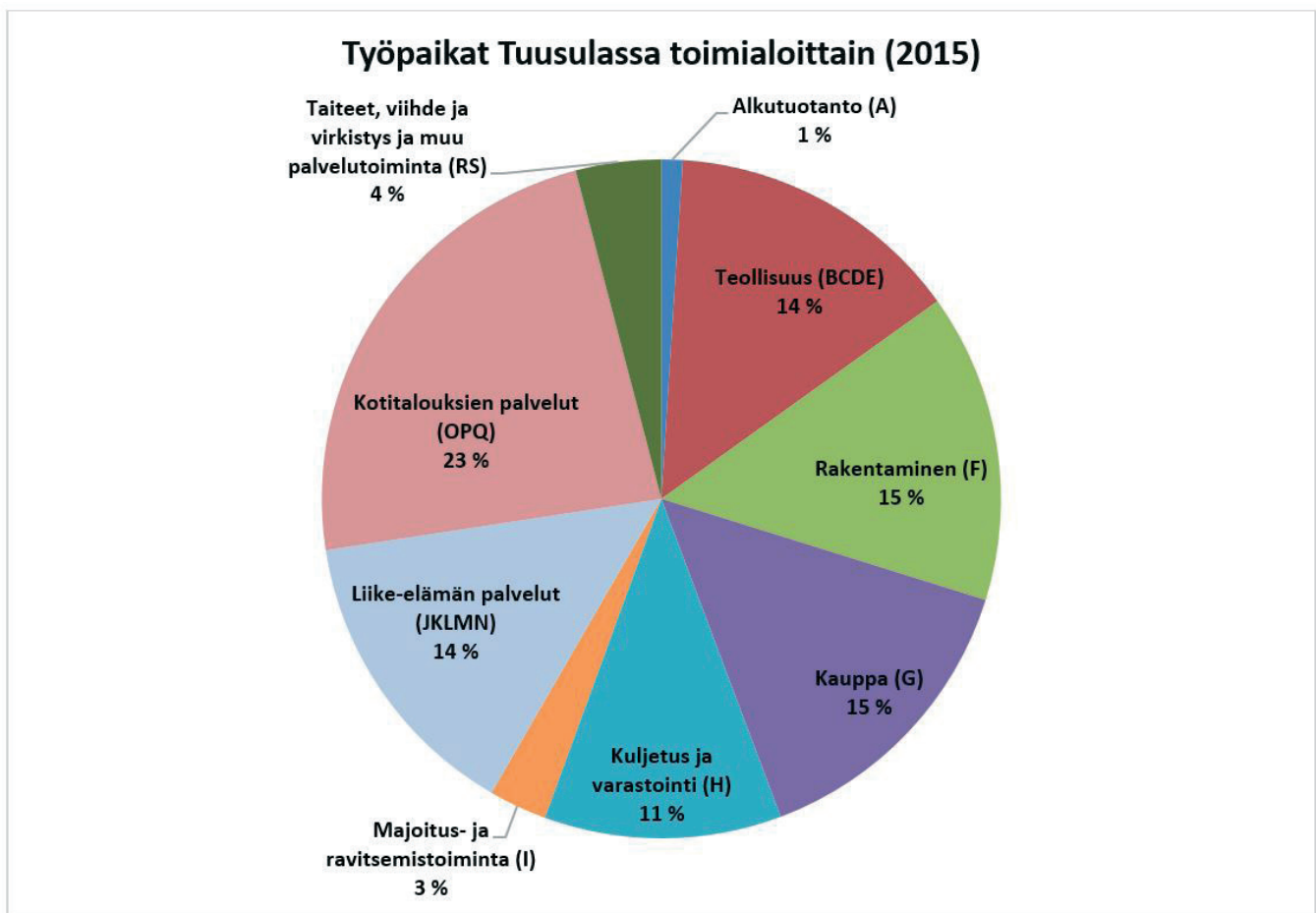
4. Työpaikat

Tuusulan elinkeinorakenne on monipuolinen ja tasaisesti jakautunut, minkä takia Tuusulalaisten yritysten pärjääminen ei ole riippuvaista yhden toimialan suhdannevaihtelusta. Perinteisesti merkittäviä erikoistumisaloja tuusulalaisessa elinkeinoelämässä ovat olleet muun muassa rakentaminen, teollisuus sekä kuljetus- ja varastointiala. Keski-Uudenmaan suurin päätoimiala on teollisuus, jolla on myös merkittävä asema Tuusulassa.

Parhaita kasvuedellytyksiä kunnasta löytyy kuljetuksen ja varastoinnin alalta siitä syystä, että Tuusulalan tulevaisuuden yritysalueiden sijainnit ja yhteydet tarjoavat erittäin kilpailukykyiset lähtökohdat logistiikkatoimintojen sijoittumiselle. Lisäksi myös Tuusulanjärven matkailuun liittyvän potentiaalin hyödyntäminen tulee todennäköisesti korostumaan lähitulevaisuudessa muun muassa lähimatkailun kasvun muodossa. Samalla kehittämismahdollisuuksia liittyy myös kaupallisiin palveluihin.

Kaupallisten selvitysten perusteella tällä hetkellä vallitseva tuusulalaisen ostovoiman ulosvirtaama muiden kuntien kaupallisiin keskittymiin on tällä hetkellä niin merkittävä, että luonnollisia edellytyksiä kannattaville liikerakentamisen hankkeille löytyy.

Palveluiden osuuden voidaan muutenkin ennakoida kasvavan samalla, kun kunnan väkiluku kasvaa, yhdyskuntarakenne tiivistyy ja keskustojen elinvoimaisuutta edistetään. Myös tuusulalaisella teknologiateollisuudella on hyvät lähtökohdat osana Keski-Uudenmaan teknologiaklusteria.



Kuva: Työpaikat Tuusulassa toimialoittain (2015), TOL 2008. (Tilastokeskus, 2018)

Maantiekylän työpaikka-alueet

Kulomäentien ja Jusslan työpaikka-alueet sijaitsevat eteläisimmässä Tuusulassa erinomaisten liikenneyhteyksien varressa. Sijaintiin liittyvien hyvien lähtökohtien vuoksi alueelle on keskittynyt muun muassa merkittävästi modernia logistiikka-alan toimintaa, joka alkaa myös hallita maisemaa alueella pitkään toimineen asfalttiaseman rinnalla. Alueen merkitys valtakunnallisesti merkittävänä logistiikkakeskittymänä tulee myös korostumaan jatkossa Focus-alueen ja Kehä IV:n kehittämisen myötä. Alue on rakentunut nykyiseen muotoonsa pääasiassa viimeisen kymmenen vuoden kuluessa.

Kelatien työpaikka-alue sijaitsee Tuusulan kaakkoiskulmassa. Alue rajautuu sen läntisessä laajentumissuunnassa Vantaan rajaan ja Korson pientaloalueeseen. Alueelle tunnuksenomaista on muun muassa erilainen korjaamo- ja romuttamotoiminta. Toiminnallisesti Maantiekylän yritys-alueet integroituvat Vantaan työpaikka- ja asuntoalueisiin.

Hyrylän työpaikka-alueet

Ristikiven työpaikka-alue koostuu vanhasta osasta ja alueen laajennuksesta, jonka asemakaava on saanut lainvoiman vuonna **2006**. Alueen toimialakirjo on laaja vaihdellen tuotannollisesta toiminnasta erilaisiin kuljetusalan yrityksiin ja liike-elämän palveluihin. Tunnusomaista erityisesti uudelle kaava-alueelle ovat siistit hallikokonaisuudet, jotka on suunniteltu tilajärjestelyiltään muunneltaviksi ja siten pk-yrityksille soveltuviksi hallitilakohteiksi. Aluetta reunustavien asuin- ja teollisuustonttien kautta, Ristikiven työpaikka-alue sulautuu porrastetusti ympäröiviin Lahelan pientaloalueisiin.

Sulan työpaikka-alue rajautuu Tuusulan itäiseen ohikulkutiehen ja Tuusulan väylään. Väylien varrelle rakentuneet huonekalu- ja autokaupan keskittymät luovat yleisilmeen koko Sulan työpaikka-alueelle. Alueelle on sijoittunut myös jonkin verran tuotannollista toimintaa.

Kellokoski

Rajalinnan työpaikka-alue sijaitsee Kellokosken taajaman eteläosassa Vanhan valtatievarressa. Rajalinnan alue on Kellokosken merkittävin yritysalue ja se on myös edelleen tulevaisuudessa kasvava. Rajalinnan alueelle on sijoittunut laaja kirjo erilaisia toimialoja pitäen sisällään esimerkiksi tuotannollisia pk-yrityksiä sekä jossakin määrin erikoiskaupan ja kuljetusalan toimijoita.

Jokela

Ridasjärven työpaikka-alue sijaitsee reilun kilometrin päässä Jokelan keskustasta taajaman länsiosassa. Kahdenkymmenen tontin muodostamalla yritysalueella ei ole selkeää profilia, mutta se soveltuu niin pienyrityksille kuin enemmän tilaa vaativille yrityksille. Hyvinkää-Riihimäen talousalue toimii työvoiman rekrytointialueena. Alueella toimii sekä tuotannollisia, että logistiikkapainotteisia yrityksiä.

5. Virkistys

Tuusulan asemakaavoitetuista alueista on viheralueita noin **23 % (761 ha)**. Asemakaavoitettujen alueiden vihertehokkuus eli viheralueiden pinta-alan suhde asemakaavoitetun alueen pinta-alaan on **0,23** eli varsin suuri.

Tuusulan lähes **38 000** asukkaasta asui asemakaava-alueilla vuonna **2017** noin **30 000** ihmistä. Asemakaava-alueiden asukkailla on virkistysalueita **245 m²** asukasta kohden, eli reilusti yli **100** neliömetrin suositusarvon.

Viheralueista Tuusulassa on eniten lähivirkistysaluetta (VL) ja toiseksi eniten puistoaluetta (VP). Nämä alueet käsittävät **78 %** kaikista asemakaavoitetuista viher- ja virkistysalueista. Urheilu- ja virkistysaluetta on **16 %** ja suojaviheralueita **6 %** kaikista viheralueista.

Asemakaavoitetuista viheralueista ainoastaan noin **16 % (117 ha)** on rakennettua ja kunnossapidettyä puistoaluetta, **52 % (390 ha)** on metsäpuistoa ja rakentamattomia ja kunnossapidon ulkopuolella olevia alueita **32 %** (asemakaavan V-alueista).

Toiminnallisesti asukkaita palvelevat parhaiten riittävän laajat lähivirkistysalueet ja taajamametsät, jotka sijaitsevat kävelyetäisyydellä ja joihin on turvalliset kevyen liikenteen yhteydet. Kapeita puistokaistaleita tai rikkonaisia puistoalueita asutuksen takapihoilla ei voi hyödyntää tarkoituksenmukaisesti virkistyksessä, koska raja julkisen ja yksityisen tilan välillä saattaa olla epäselvä.

Seuraavissa kartoissa on Tuusulan keskuksen hoidettavat puisto- ja viheralueet sekä puistometsäsuunnitelman mukaan hoidettavat taajamametsät.

Hoidettavat viheralueet ja puistot

Vuonna **2014** Tuusulassa oli hieman yli **60** hoidettavaa puistoa tai viheraluetta. Niiden yhteispinta-ala oli yli **60** hehtaaria. Puistojen keskikoko on lähes hehtaarin. Puistoista **45** on alle hehtaarin kokoisia. Asukasta kohden Tuusulassa on hoidettavia puistoja ja viheralueita lähes **16 m²**. Vastaava luku on Hyvinkäällä **11 m²**.

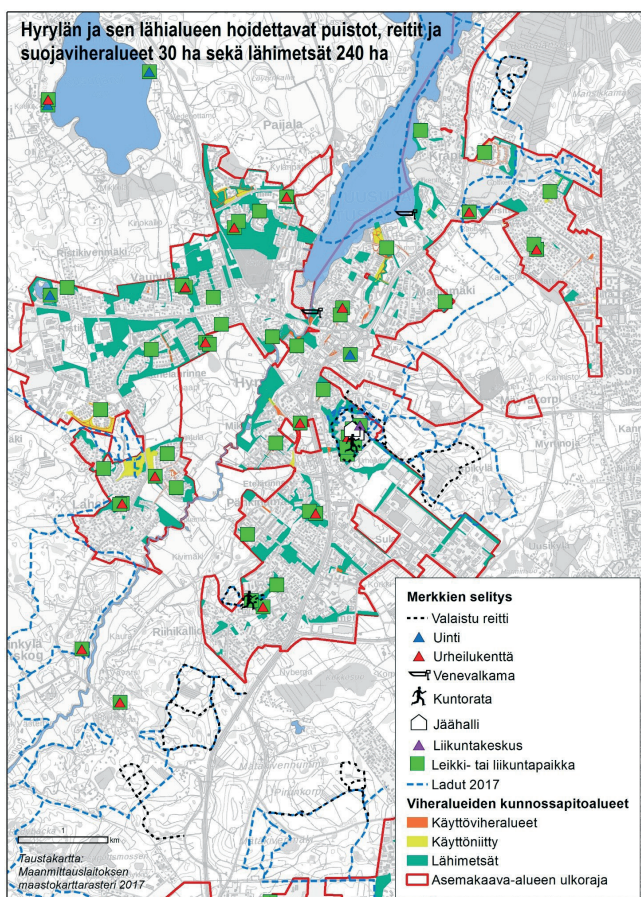
Kellokosken Roinilasta löytyy suurin hoidettava puistoalue, joka on yli **10** hehtaaria. Toiseksi suurin alue on **6** hehtaarin kokoinen Harjupuisto. Kolmanneksi suurin puisto,

Jokelan Temmon-puisto, on yli **5** hehtaarin kokoinen. Pienimpiä hoidettavia viheralueita ovat Hyrylän tori, Rivieran ranta ja polut, Tikkurasian puisto sekä Koirapuisto.

Vuonna **2017** Tuusulassa oli **53** leikkipuistoa. Mailapojanpuisto, Pertuntienpuisto ja Halkivahan-puisto ovat suurimmat leikkipuistot. Keskimäärin leikkipuistot olivat noin **2 500** neliömetrin kokoisia.

Puistojen ja leikkipaikkojen lisäksi hoidettavia alueita löytyy liikennealueilta sekä kunnan omistamien rakennusten, kuten koulujen ja päiväkotien pihoilta. Kunnan omistamien rakennusten pihoilla on hoidettavaa alaa kaikkiaan noin **40 000 m²**.

Hoidettavista liikennealueista suurin alue on Tuusulanväylä, jossa hoidettavaa alaa on **55 000 m²**. Siitä on pensasalaa noin puolet ja perennoja yksi prosentti. Puita on noin **600** kappaletta. Muita hoidettavia liikennealueita on Hyrylässä noin **51 000 m²**, Etelä-Tuusulassa **22 000 m²**, Nummenharjulla **2 500 m²**, Jokelassa **23 000 m²** ja Kellokoskella **27 000 m²**.



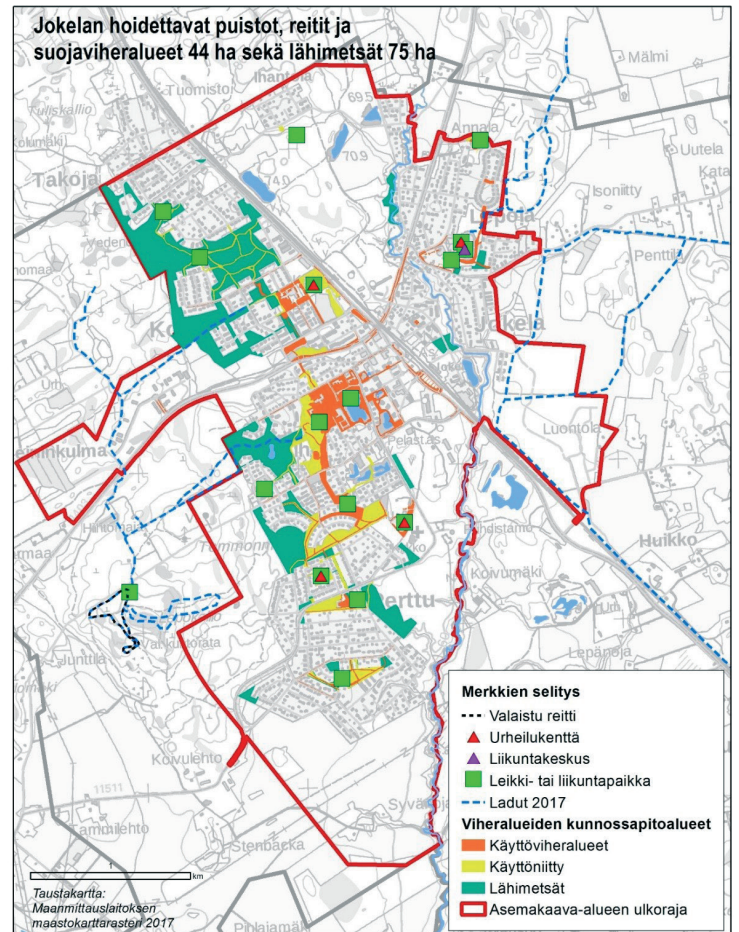
Kuva: Hyrylän ja sen lähialueiden hoidettavat puistot, leikkipaikat, suojaviheralueet sekä taajamametsät.

Puistometsät ja luonnontilaiset hoidettavat alueet

Omistamallaan asemakaava-alueilla kunnalla on lisäksi hoidettavanaan puistometsiä sekä avoimia maisemia. Niitä hoidetaan erikseen laadittavan puistometsäsuunnitelman mukaisesti. Vuonna **2015** laaditussa suunnitelmassa asemakaava-alueilla on metsämaata **333 ha**, jouto- ja kitumaata **1 ha**, muuta metsätalousmaata **17** hehtaaria, muuta maata **23 ha**, maatalousmaata **17 ha** sekä tonttimaata **1 ha**. Maa-alojen osuudet vaihtelevat maakauppojen myötä jonkin verran vuosittain.

Puistometsäsuunnitelman tavoitteena on ollut metsien ulkoilu- ja virkistyskäytön parantaminen eikä maisemaa ole haluttu radikaalisti muuttaa. Suunnitelma on laadittu asemakaava-alueiden metsäpuistoille sekä luonnontilaisena hoidettaville alueille. Suunnitelmassa on myös vältetty avohakkuita sekä kauniiden viljelynäkymien metsittämistä.

Kuva: Jokelan hoidettavat puistot, leikkipaidat, suojaviheralueet sekä taajamametsät



Ulkoilualueet ja liikuntapaikat

Tuusulan ulkoilu- ja retkeilyalueita ovat Ruotsinkylän tutkimusmetsä, Sarvikallion virkistysalue sekä Lepokallion ja Temmonmäen alue. Myös monet taajamien läheiset metsät ovat ahkerassa virkistyskäytössä.

Vuonna **2016** Tuusulassa oli **11** kilometriä kunnossapidettäviä kuntoreittejä. Kunnossapidettäviä latuja oli **38** kilometriä ja ostopalveluna kunnossapidettäviä latuja **42** kilometriä. Urheilukenttiä oli yhteensä liki **28**.

Tuusulan jokaisesta keskuksesta löytyy urheilukeskus tai liikuntakeskus. Hyrylässä on lisäksi uimahalli. Julkisia uimarantoja on Rusutjärvellä, Kellokoskella, Lahelassa, Hyrylän urheilukeskuksessa sekä Jokelassa.

Tuusulassa on viime vuosina rakennettu suurempia lähiliikuntapaikkoja ja -alueita, joiden luonne perustuu maksuttomuuteen ja vapaaseen käyttöön. Jokelan Notkopuistosta ja Pertusta, Kellokosken Roinilasta sekä Hyrylän Hyökkälän koululta ja Vaunukankaalta löytyvät monipuoliset lähiliikunta-alueet.

Tuusulan asukkaista lähes **80 %** eli noin **29 000** ihmistä asuu enintään **300** metrin etäisyydellä virkistysalueista, kun laskelmaan otetaan asemakaavalliset virkistys-, lähivirkistys- ja puistoalueet, suojaviheralueet, urheilualueet, pallokentät, leikkialueet, puistometsät sekä uimarannat.

TUUSULA

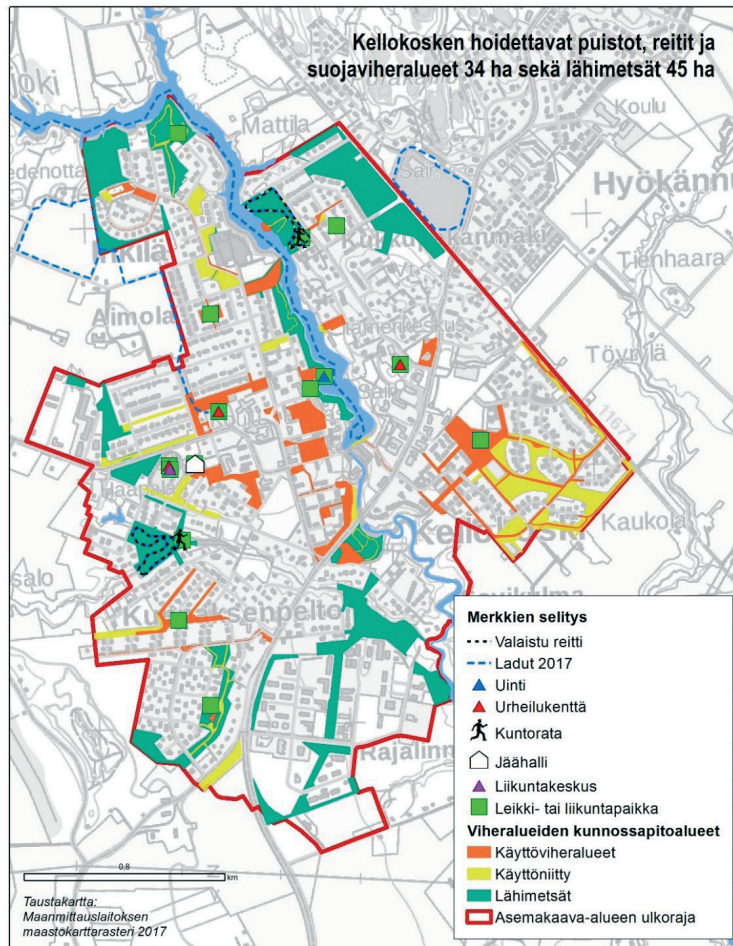
Rakentamisen
taidetta.

6. Liikenne

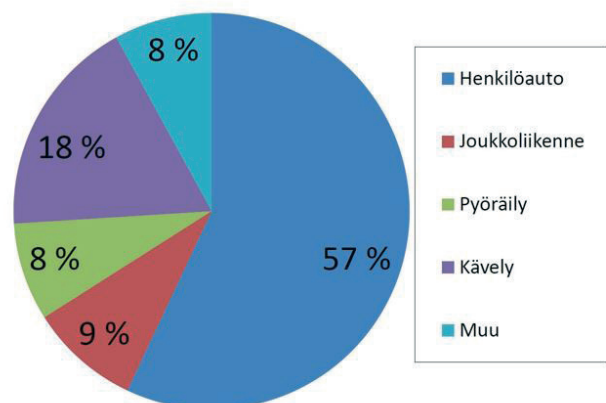
Henkilöauton käyttö on Tuusulassa yleisempää kuin keskimäärin Helsingin seudulla tai naapuri-kaupungeissa Keravalla ja Järvenpäässä. Eri liikennemuotojen kulkumuoto-osuudet Tuusulassa ovat hyvin samantyyppiset Kuuma-seudun keskiarvojen kanssa, kävelyn ja pyöräilyn suhteelliset osuudet ovat kuitenkin Kuuma-seudun keskiarvoja hieman pienemmät. Tuusulalaisten työmatkat vuonna **2015-2016**

Tuusulalaiset työskentelevät omassa asuin-kunnassaan huomattavasti harvemmin kuin suomalaiset keskimäärin (yli **66%** vuonna **2015**). Työllisiä tuusulalaisia oli vuonna **2016** noin **18 001**. Vuonna **2015** työllisistä tuusulalaisista vain noin **5 200 (29 %)** työskenteli kotikunnassaan. Hyvinkäällä vastaava luku on noin **55 %**, Vantaalla noin **46 %**, Mäntsälässä noin **39 %**, Järvenpäässä noin **34 %**, Nurmijärvellä noin **35 %** ja Keravalla noin **32 %**.

Vuonna **2012** tuusulalaisista **27 %** kävi töissä Helsingissä, **18 %** Vantaalla, **6 %** Järvenpäässä, **5 %** Keravalla sekä Espoossa. Yhteensä pääkaupunkiseudulla työskenteli noin **50 %** työllisistä tuusulalaisista. Helsingin seudun ulkopuolella työskenteli vain noin **3 %** tuusulalaista



Kuva: Kellokosken hoidettavat puistot, leikkipaikat, suojaviheralueet sekä taajamametsät.



Kuva: Liikenteen kulkumuoto-jakauma Tuusulassa vuonna **2012**

TUUSULA

Rakentamisen
taidetta.

Tuusulalaisten työmatkat vuonna 2015-2016

Tuusulalaiset työskentelevät omassa asuinkunnassaan huomattavasti harvemmin kuin suomalaiset keskimäärin (yli **66%** vuonna **2015**). Työllisiä tuusulalaisia oli vuonna **2016** noin **18 001**. Vuonna **2015** työllisistä tuusulalaisista vain noin **5 200 (29 %)** työskenteli kotikunnassaan. Hyvinkäällä vastaava luku on noin **55 %**, Vantaalla noin **46 %**, Mäntsälässä noin **39 %**, Järvenpäässä noin **34 %**, Nurmijärvellä noin **35 %** ja Keravalla noin **32 %**.

Vuonna **2012** tuusulalaisista **27 %** kävi töissä Helsingissä, **18 %** Vantaalla, **6 %** Järvenpäässä, **5 %** Keravalla sekä Espoossa. Yhteensä pääkaupunkiseudulla työskenteli noin **50 %** työllisistä tuusulalaisista. Helsingin seudun ulkopuolella työskenteli vain noin **3 %** tuusulalaista.

Kotikunnassaan työskentelevien tuusulalaisten keskimääräinen työmatka oli noin **4 km**. Tuusulalaisten keskimääräinen työmatka oli lähes **17 kilometriä** kaikista Helsingin seudulle suuntautuneista matkoista, ja kaikista tuusulalaisten työmatkoista **21 km**. Työmatkoja on **17 329**, kun koordinaatittomat tiedot on poistettu.

Tuusulaan suuntautuvat työmatkat

Tuusulassa oli **14 135** työpaikkaa **31.12.2012**. Muista Helsingin seudun kunnista pendelöitiin Tuusulaan lähes **8 000** tapauksessa, naapurikunnista eniten. Pendelöijien suuri määrä lisää liikennettä Tuusulan ja naapurikuntien välisillä liikenneväylillä merkittävästi. Keskimääräinen työmatka oli **12 kilometriä** vuonna **2012** Helsingin seudulta Tuusulaan pendelöivien ja **22 kilometriä** kaikkialta Tuusulaan työskentelemään tulevien kesken.

Hyrylän suuralueella työskenteli noin **2900** tuusulalaista, **950** vantaalaista, **827** helsinkiläistä, **709** järvenpääläistä, **734** keravalaista, **294** nurmijärveläistä, **212** hyvinkääläistä, **216** mäntsäläläistä, **193** espooalaista, **125** sipoolaista, **66** pornaislaista, **80** porvoolaista, **72** riihimäkeläistä ja **48** lahtelaista.

Ruotsinkylän suuralueelle pendelöidään: Vantaa **489**, Helsinki **342**, Tuusula **303**, Kerava **124**, Järvenpää **121**, Espoo **108**, Nurmijärvi **73**, Mäntsälä **50**, Hyvinkää **45**, Sipoo **40**, Tampere **32**.

Työmarkkinat	Tuusula	Koko maa
Kunnassa olevien työpaikkojen lukumäärä, 2015	14 105	2 256 459
Työllisyysaste, %, 2016	77,6	68,6
Työttömyysaste, %, 2016	8,4	13,5
Kunnassa asuvan työllisen työvoiman määrä, 2016	18 001	2 275 679
Asuinkunnassaan työssäkäyvien %-osuus työllisestä työvoimasta, 2015	29,0	66,4
Alkutuotannon työpaikkojen osuus, %, 2015	1,0	3,2
Jalostuksen työpaikkojen osuus, %, 2015	28,3	20,5
Palvelujen työpaikkojen osuus, %, 2015	69,3	75,1
Taloudellinen huoltosuhde, 2016	114,4	141,8
Eläkkeellä olevien osuus väestöstä, % 2016	19,8	25,3

Lähde: Tilastokeskus, kuntien avainluvut: www.tilastokeskus.fi/tup/alue/kuntienavainluvut.html [Viitattu: 3.7.2018]

Tuusulan työpaikat suuralueittain	Työpaikat	% -osuus
Jokelan suuralue	863	6,6
Kellokosken suuralue	1605	12,3
Vanhankylän suuralue	208	1,6
Rusutjärven suuralue	250	1,9
Nahkelan suuralue	54	0,4
Ruotsinkylän suuralue	2081	15,9
Hyrylän suuralue	7997	61,2
YHTEENSÄ	13058	
<i>Huom: Koordinaatittomia hieman yli 1000 kpl.</i>		

Lähde: YKR-aineisto 2015, vuoden 2012 työmatka-aineisto

Jokelan suuralueelle pendelöidään: Tuusula **436**, Hyvinkää **136**, Järvenpää **72**, Helsinki **41**, Nurmijärvi **26**, Vantaa **21**, Kerava **21**, Riihimäki **22**.

Kellokosken suuralueelle pendelöidään: Tuusula **523**, Järvenpää **348**, Mäntsälä **197**, Hyvinkää **121**, Helsinki **88**, Vantaa **60**, Kerava **52**, Nurmijärvi **31**.

Tuusulan kautta töihin

Tuusulan liikenneväylien kuormitusta lisäävät myös naapurikuntien työmatkalaiset, jotka suuntaavat Tuusulan läpi muualle töihin. Hyvinkäältä, Järvenpäästä ja Keravalta pendelöidään merkittävästi Vantaalle ja Helsinkiin, mikä lisää erityisesti Tuusulan kautta kulkevien seudullisten väylien Hämeentien ja Tuusulanväylän (**kt 45**), Järvenpääntien (**mt 145**), Kulloontien (**mt 148**), Tuusulan itäväylän (**mt 11466**), Lahelantien (**mt 11465**) ja Jokelantien (**mt 1421**) liikennettä.

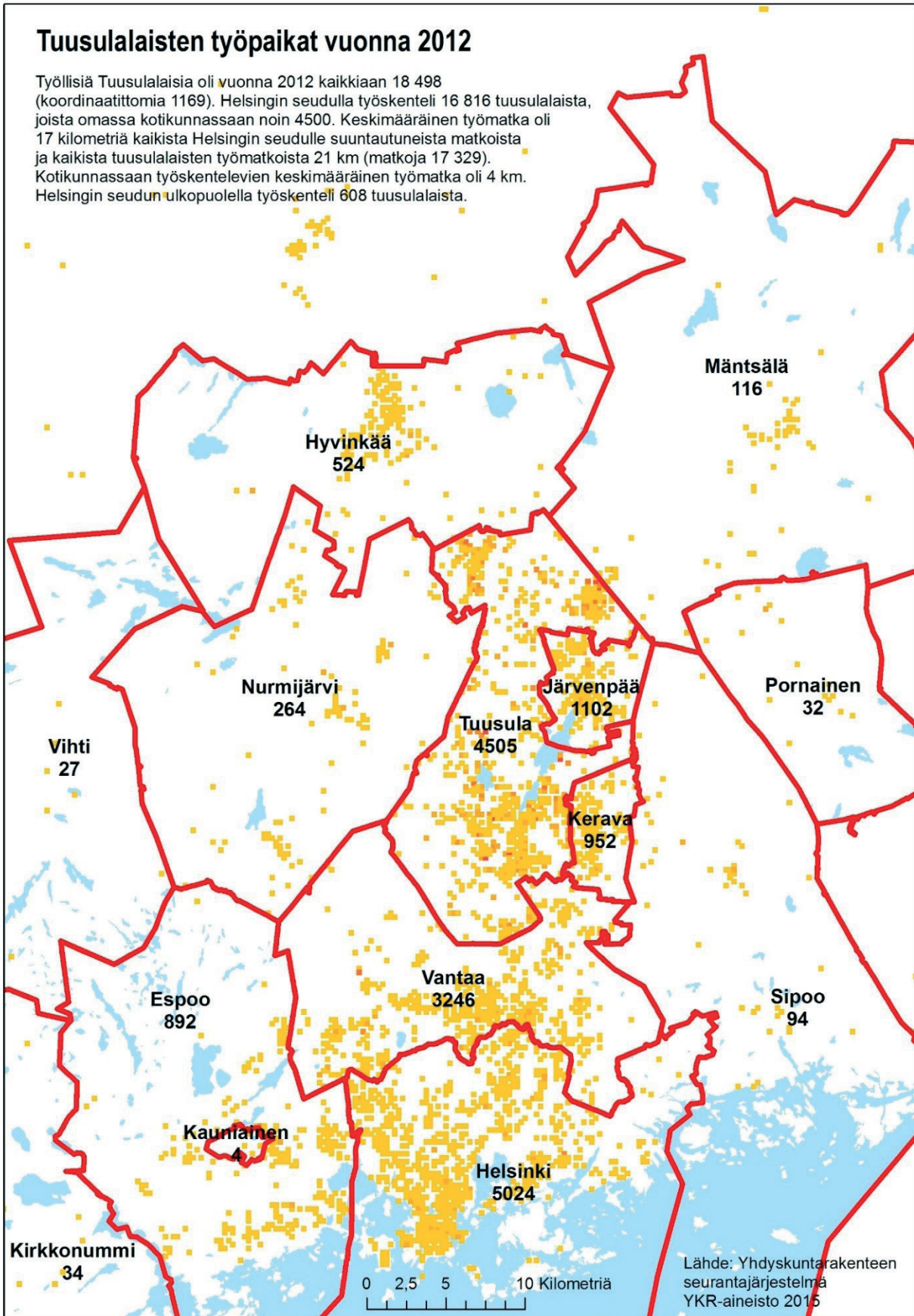
Tuusulassa joukkoliikenteen palvelutaso vaihtelee runsaasti alueittain. Joukkoliikenteen palvelutaso on hyvä Jokelan keskustassa junayhteyden ansiosta, Hyrylän ja Helsingin välisessä, pääosin Tuusulanväylän suuntaisessa bussiliikenteessä sekä Kellokosken ja Järvenpään välisessä, edelleen Hyrylään jatkavassa bussiliikenteessä. Hyvä palvelutaso saavutetaan kuitenkin vain arkisin työmatkaliikenteessä, muutoin joukkoliikenteen tarjonta on kohtalaista tai heikkoa.

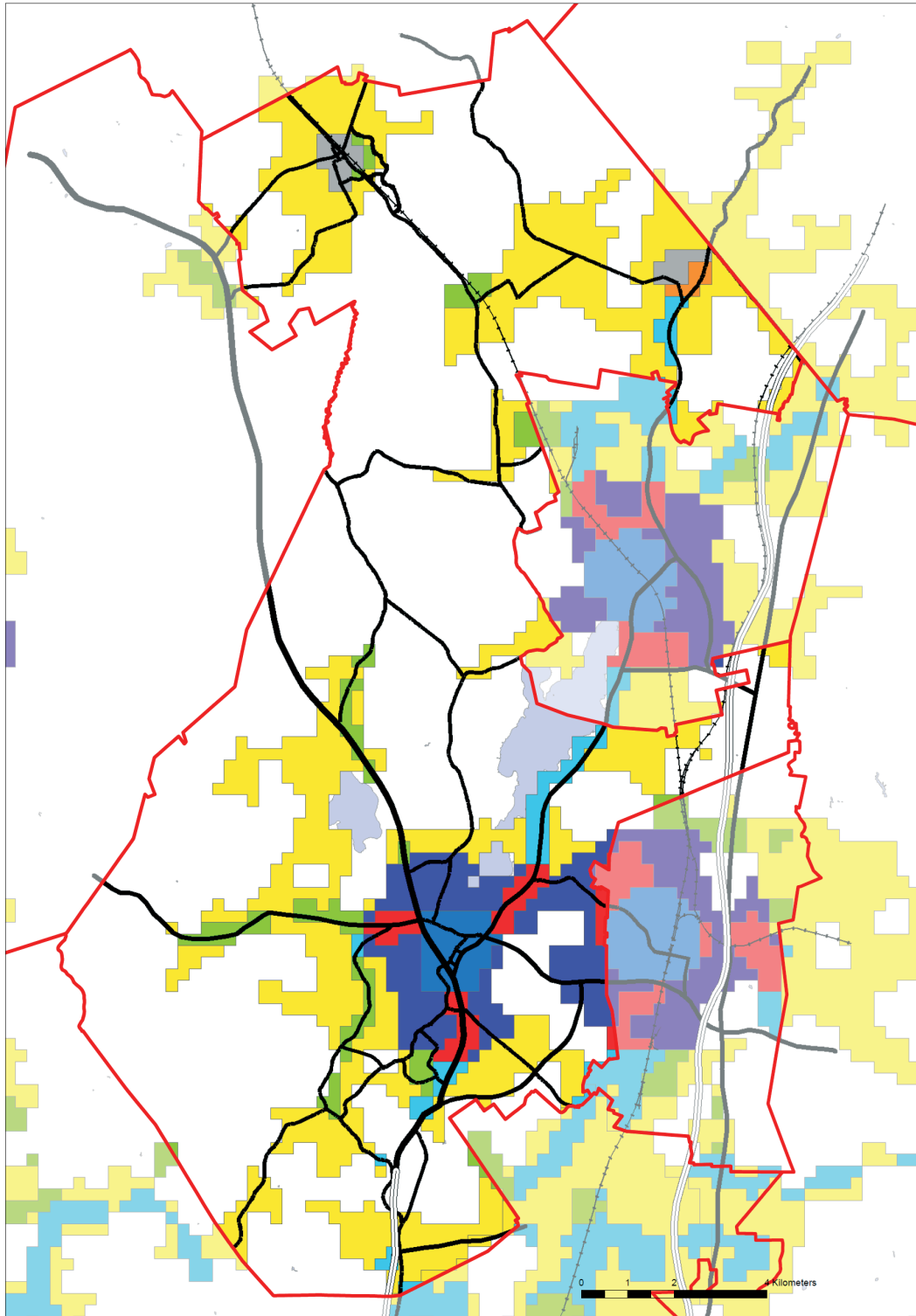
Tuusulassa autoistumisaste on korkeampi kuin naapurikunnissa. Liikennekäytössä olevia henkilöautoja oli vuonna **2013** Tuusulassa **0,55** asukasta kohden. Vastaavasti Keravalla henkilöautoja oli **0,43**/asukas, Järvenpäässä **0,47**/asukas, Nurmijärvellä **0,52**/asukas ja Vantaalla **0,45**/asukas. Koko Uudellamaalla vuonna **2013** henkilöautoja oli **0,49**/asukas. Tuusulan korkeampi henkilöautotiheys johtuu kunnan suuresta pinta-alasta, asutuksen väljyydestä ja joukkoliikenteen heikosta palvelutasosta keskuksittajamien ulkopuolella. Tuusulassa **89 % 18** vuotta täyttäneistä asukkaista on mahdollisuus auton käyttöön aina tai melkein aina, kun vastaava luku pääkaupunkiseudulla on **56 %** ja muualla Helsingin seudulla **79 %**.

Tuusulassa suurimmat liikenteelliset ongelmakohdat keskittyvät Hyrylän alueelle. Seudullisen liikenteen väylät, jotka palvelevat sekä seudullista läpikulkuliikennettä, seudullista ja valtakunnallista logistiikkaa että kunnan sisäistä liikennettä, ovat paikoin erittäin kuormittuneita ja vilkkaimman työmatkaliikenteen aikoina esiintyy merkittäviä ruuhkia, erityisesti Tuusulanväylällä, Hämeentiellä ja Järvenpääntiellä. Ruuhkista kärsii vilkkaimman työmatkaliikenteen aikaan sekä seudullinen, läpikulkeva liikenne että tuusulalaisten työmatkaliikenne ja muu kunnan sisäinen liikenne.

Tuusulalaisten työpaikat vuonna 2012

Työllisiä Tuusulalaisia oli vuonna 2012 kaikkiaan 18 498 (koordinaatittomia 1169). Helsingin seudulla työskenteli 16 816 tuusulalaista, joista omassa kotikunnassaan noin 4500. Keskimääräinen työmatka oli 17 kilometriä kaikista Helsingin seudulle suuntautuneista matkoista ja kaikista tuusulalaisten työmatkoista 21 km (matkoja 17 329). Kotikunnassaan työskentelevien keskimääräinen työmatka oli 4 km. Helsingin seudun ulkopuolella työskenteli 608 tuusulalaista.





YKR vyöhykkeet 2010 (SYKE 2014)

- Alakeskuksen jalankulkuvyöhyke
- Alakeskuksen jalankulkuvyöhyke/ intensiivinen joukkoliikenne
- Alakeskuksen jalankulkuvyöhyke/ joukkoliikenne
- Autovyöhyke
- Heikko joukkoliikennevyöhyke
- Intensiivinen joukkoliikennevyöhyke
- Joukkoliikennevyöhyke
- Keskustan jalankulkuvyöhyke
- Keskustan reunavyöhyke
- Keskustan reunavyöhyke /intensiivinen joukkoliikenne
- Keskustan reunavyöhyke /joukkoliikenne

TUUSULA

Rakentamisen
taidetta.

7. Luontoarvot

Tuusulassa on **19** luonnonsuojelulain nojalta perustettua luonnonsuojelualuetta sekä seitsemän luonnonsuojelulain **29 §**:n suojelemaa luontotyyppiä. Natura-verkostoon kuuluvat Tuusulanjärven lintuvesi (**200 ha**), Keravanjokikanjonin lehto (**54 ha**) sekä Vantaanjoki. Tuusulan luonnonsuojelualueet on esitetty alla olevassa taulukossa.

Luonnonsuojelualueiden kuvaukset

Alueen nimi	Pinta-ala (ha)	Tunnus	Omistaja	Kaava-merkintä
<i>NATURA-alueiden toteuttaminen</i>				
<i>Keravanjokikanjonin lehto</i>		<i>FI0100045</i>		
Charlotten lehto	0,8	YSA201455	Yksityinen	SL
Keravanjoen lehdot	4,4	YSA013100	Yksityinen	SL
Keravanjokikanjonin luon.suojelualue	0,6	YSA014156	Yksityinen	SL
Näsiärinne	0,1	YSA204619	Yksityinen	SL
<i>Tuusulanjärven lintuvesi</i>		<i>FI0100046</i>		
Suvenhuhta	0,3	YSA205794	Yksityinen	SL
<i>Luonnonsuojelulain suojelemat luontotyypit</i>				
Anttilan pähkinäpensasalue	0,3	LTA239440	Kunta	S
Gungkärrin pähkinäpensaslehto	0,7	LTA2016619	Yksityinen	S
Leppäaron pähkinäpensaslehto	0,6	LTA010184	Yksityinen	S
Pähkinämäen pähkinäpensaslehto	0,4	LTA239441	Kunta	S
Rusutjärven tervaleppäkorpi	1,1	LTA241985	Yksityinen	S
Tuomalansuon lehmusmetsikkö	0,3	LTA239439	Yksityinen	S
Töysselinmäen pähkinäpensaslehto	2,3	LTA242310	Yksityinen	S
<i>Muut luonnonsuojelualueet</i>				
Halosenniemi	1,3	YSA011122	Kunta	SL
Harminsuo-Harminkallio-Matkoissuo	31,9	YSA239654	Kunta	SL
Heininsuon metsä	15,5	YSA239655	Kunta	SL
Inkilän Haaraajojen eteäinen metsä	10,0	YSA239656	Kunta	SL
Jokilehto	4,1	YSA241204	Yksityinen	SL
Lepänojan luonnonsuojelualue	30,8	YSA012308	Yksityinen	SL
Lonkerinkorven luonnonsuojelualueet	11,9	YSA012771 ja YSA239657	Kunta	SL
Maarinjärvi-Degkärr	4,8	YSA239658	Kunta	SL
Mustojan lehtojensuojelualue	9,6	LHA010011	Valtio	SL
Rajalinnan itäinen metsä	1,2	YSA239659	Kunta	SL
Saksan pihapuisto	0,1	YSA012627	Yksityinen	SL
Sarvikallio	6,5	YSA239660	Kunta	SL
Takahuikon luonnonsuojelualue	4,6	YSA204177	Yksityinen	SL
Tuomalansuo	22,3	YSA239661	Kunta	SL
YHTEENSÄ	163,0			

Natura-alueiden toteuttaminen

Keravanjokikanjonin lehto FI0100045

Charlotten lehto (0,8 ha) on perustettu **15.3.2005**. Se on pieni kohde, joka sijoittuu Tuusulan pohjoisosaan Keravanjokikanjonin laaksoon joen itäpuolelle. Alue on osa Keravanjokikanjonin lehdon Natura-alueita.

Keravanjoen lehdot –niminen luonnonsuojelualue (**4,4 ha**) on perustettu **11.3.1992**. Se on Tuusulan pohjoisosaan Keravanjoen itäpuolelle rajautuva kohde, jonka erityispiirteinä on monipuolinen geomorfologia ja rehevä lehtomainen kasvillisuus, joka vaihettuu tuoreeksi kangasmetsäksi ja paikoin lehtokorpimaiseksi kasvustoksi. Alue sijoittuu Keravanjokikanjonin Natura-alueelle.

Keravanjokikanjonin luonnonsuojelualue (0,6 ha) on perustettu **31.5.2001**. Se on Pohjois-Tuusulaan Keravanjoen länsipuolelle sijoittuva kohde, joka on osa Keravanjokikanjonin Natura-alueita. Laakson maaperä on pääasiassa eroosiolle altista hietaa. Joen rannassa kasvillisuus on suurruohoniittyä, joka ylempänä muuttuu lehdoksi ja yläsanteella lehtomaiseksi kangasmetsäksi.

Näsiärinne (0,1 ha) on perustettu **29.1.2009**. Se on Tuusulan pohjoisosaan, Keravanjoen länsilaidalle sijoittuva pieni kohde, joka on osa Keravanjokikanjonin lehdon Natura-alueita. Alueen kasvillisuus ja linnusto on edustavaa ja alueella on merkitystä myös maiseman ja virkistyskäytön kannalta.

Tuusulanjärven lintuvesi FI0100046

Suvelanluhta (0,3 ha) on perustettu **7.7.2010**. Se on Tuusulanjärven eteläpäähän sijoittuva hyvin pieni kohde, joka on osa järven eteläosan kosteikkoa. Alueen rantametsissä pesii mm. pikkutikka. Kohde kuuluu valtakunnallisesti arvokkaaseen lintuvesien suojeluohjelmaan ja osa Tuusulanjärven lintuvesien Natura-alueita. Alueella on merkitystä vesilintujen levähdys- ja ruokailualueena.

Luonnonsuojelulain suojelemat luontotyypit

Anttilan pähkinäpensaslehto (0,3 ha) on perustettu **28.12.2017**. Tuusulanjärveen viettävällä rinteellä kasvaa yli **30** vähintään

kaksi metriä korkeaa pähkinäpensasta. Kohteella on pähkinäpensaslehdolle tyypillistä sekapuustoa eli kuusta, koivua, vaahteraa ja mäntyä.

Gungkärrin pähkinäpensaslehto (0,7 ha) on perustettu **21.7.2005**. Perustamisvuonna kohteella kasvoi noin **60** yli kaksimetristä pähkinäpensasta. Lehdon valtalajina on kuusi, jonka lisäksi kohteella kasvaa harmaaleppää ja tervaleppää.

Leppäaron pähkinäpensaslehto (0,6 ha) on perustettu **27.10.2000**. Kohde sijaitsee Mustojan Eteläpuolella Tuusulan länsiosassa. Lehdossa kasvaa noin **60** yli kaksimetristä pähkinäpensasta. Lehdon valtalajina on rauduskoivu, jonka lisäksi siellä kasvaa kuusta, pihlajaa ja raitaa.

Pähkinämäen pähkinäpensaslehto (0,4) on perustettu **28.12.2018**. Tuusulanjokeen viettävällä rinteellä kasvaa yli **30** vähintään kaksi metriä korkeaa pähkinäpensasta yhteisellä alueella. Sekapuustona on kuusta, vaahteraa ja tammea. Kohteelta on poistettu pähkinäpensaita varjostavaa puustoa ja alikasvustossa on paikoitellen tiheästi haavan ja pihlajan taimia.

Rusutjärven tervaleppäkorpi (1,1 ha) on perustettu **19.12.2018**. Kohde sijaitsee Rusutjärven länsirannalla. Se on peltojen reunustama tervaleppiä kasvava metsäluhuta, jossa kasvaa myös muutama hieskoivu ja pihlaja. Rannan puolella on rantatöyräs, jossa kasvaa mm. nevimarretta ja tuhkapajua.

Tuomalansuon lehmusmetsikkö (0,3 ha) on perustettu **28.12.2017**. Tuomalansuon pohjoisosassa sijaitsevalla metsäsaarekkeella kasvaa noin **50** halkaisijaltaan yli **7** cm lehmusta. Sekapuuna kasvaa lisäksi haapaa, hieskoivua, mäntyä, kuusia ja vaahteroita.

Töysselinmäen pähkinäpensaslehto (1,7 ha) on perustettu **19.12.2018**. Pähkinäpensaslehto sijaitsee Ruotsinkylän Töysselinmäen länsipuolen kallion alarinteessä. Pähkinäpensaiden lisäksi lehdossa kasvaa haapaa, koivua, kuusta ja mäntyä. Kohde on tuoretta runsasravinteista lehtoa, joka on Etelä-Suomessa erittäin uhanalainen luontotyyppi.

Muut luonnonsuojelualueet

Halosenniemi (1,3 ha) on perustettu **1.10.1966**. Kohde on Tuusulanjärven itärantaan sijoittuva maisemallisesti merkittävä kallioniemi, jossa sijaitsee taidemaalari Pekka Halosen entinen taiteilijakoti. Alueen kasvillisuus on monipuolista lehtolajistoa, kuten valkolehdokkia, mustakonnanmarjaa, syyläjuurta ja kalliokielloa. Lehtorinteessä on melko paljon lahoppuuta. Eteläosaan sijoittuu puutarha.

Harminkallio-Harminsuo-Matkoissuo (31,9 ha) on perustettu **27.2.2018**. Harminkallio on vanhaa lahoppuustoista tuoreen ja lehtomaisen kankaan kuusivaltaista sekametsää. Harminsuo ja Matkoissuo koostuvat erilaisista korvista ja rämeistä. Alueeseen kuuluu myös Matkoissuota ympäröivä metsäalue. Alueen koillisosan läpi virtaa Harminsuolta Matkoissuolle laskeva noro.

Heinisuon metsä (15,5 ha) on perustettu **28.2.2018**. Kohteella on tuoreen ja lehtomaisen kankaan runsalahoppuustoista kuusivaltaista sekametsää ja turvekankaita.

Inkilän-Haarajoen eteläinen metsä (10,0 ha) on perustettu **27.2.2018**. Kohteella on tuoretta ja kosteaa lehtoa sekä talvikkityypin kuusivaltaista sekametsää. Alueella kasvaa järeitä haapoja ja raitoja ja siellä on havaittu myös liito-oravaa.

Jokilehto (4,1 ha) on perustettu **31.8.2018**. Alueen itäosa on varttunutta kuusivaltaista metsää. Länsiosan halki virtaa Palojokeen laskeva Mustojan puro, jonka luonnontilainen uoma on paikoin kivikkoinen ja sora-pohjainen. Puron lähiympäristö on kosteaa lehtoa.

Lepänojan lehdon luonnonsuojelualue (30,8 ha) on perustettu **4.1.1984**. Luonnonsuojelualuetta on laajennettu **25.1.2017**. Kohde on Jokelan eteläpuolella sijaitseva Lepänojan puronvarsilehto, jota laajennettiin Miilumäen alueelle sekä Palojoen varteen. Alueen metsä koostuu luonnontilaisesta mänty-kuusi-koivu sekametsästä. Alueen puusto on eri-ikäisrakenteista ja alueella on runsaasti pysty- ja lahoppuuta sekä paikoin järeitä haaparyhmiä.

Lonkerinkorven luonnonsuojelualueet

(11,9 ha) on perustettu **1.9.1988** ja sitä laajennettiin **28.2.2018**. Kohde sijaitsee Nuppulinnessa. Pohjoisosa on rehevää lehtokorpea ja eteläosa rehevää kangasmetsää sekä sinivuokko-käenkaalityypin lehtoa. Alueella on luonnontilainen lähde sekä runsaasti lahoppuuta ja kaatuneita puiden runkoja. Kohteella on vanha luontopolku, jota ei ole ylläpidetty.

Maarinjärvi-Degkärr (4,8 ha) on perustettu **28.2.2018**. Kohteeseen kuuluu Maarinjärven lehto- ja luhta-alue sekä Degkärrin keidas-alue. Maarinjärven alueella on avo- ja pensasluhtaa sekä koivuluhtaa. Niitä ympäröi metsäluhtalaikkujen ja allikoiden kirjoma kosteikko. Degkärrin alue koostuu kuusi- ja mäntyvaltaisista ruohoturvekankaista, puolukkaturvekankaasta, varputurvekankaasta sekä tupasvillarämemuuttumasta. Luoteisosassa on metsäluhtaa ja koivuvaltaista turvekangasta.

Mustojan lehtojensuojelualue (9,6 ha) on perustettu **27.5.1992**. Kohde sijaitsee Tuusulan Siippoon Metsäniityntien eteläpuolella. Lehtoalueella kasvaa mm. pähkinäpensasta ja kookasta harmaaleppää. Alueen kasvillisuuteen kuuluu useita vaateliaita lehtolajeja, kuten lehto-orvokki, lehtosinijuuri, lehtopalsami, lehtoleinikki, mustakonnanmarja ja keltavuokko. Kohde kuuluu valtakunnalliseen lehtojensuojeluohjelmaan.

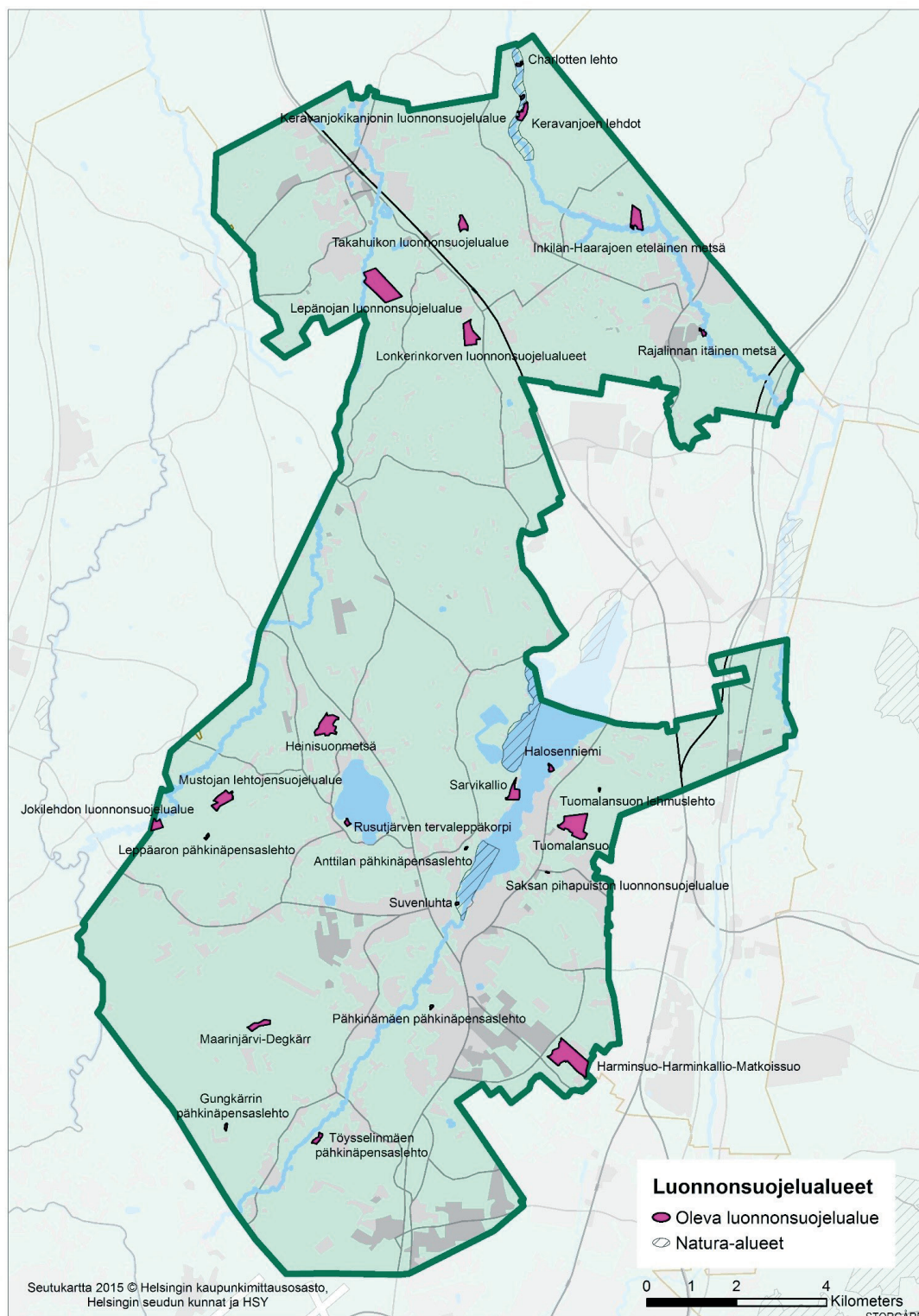
Rajalinnan itäinen metsä (1,2 ha) on perustettu **27.2.2018**. Alue sijaitsee Keravanjoen varrella. Se on tuoretta ja kosteaa lehtoa, jossa on paikoin tulva-alueita ja alueen eteläosan rinteessä virtaa pieni noro.

Saksan puistoalueen luonnonsuojelualue (0,1 ha) on perustettu **11.3.1987**. Se on Tuusulantien eteläpuolelle sijoittuva hyvin pieni jaloja lehtipuita kasvava suojelualue. Kohteen puustoon kuuluvat mm. tammi, lehmus, pähkinäpensas, saarni ja raita. Alue rajautuu maalaistalon pihapiiriin ja maantiehen.

Sarvikallio (6,5 ha) on perustettu **27.2.2018**. Alueella on tuoreen ja lehtomaisen kankaan kuusivaltaista lahoppuista metsää, kuivahkon kankaan kallioisia metsiä sekä kalliometsiä ja avokallioita.

Takahuikon luonnonsuojelualue (4,6 ha) on perustettu **25.3.2008**. Se on Pohjois-Tuusulaan sijoittuva kohde, joka on pääosin tuoretta kangasmetsää. Pääpuulajina on kuusi. Osa alueesta on entistä hakamaata, jossa kasvaa harmaaleppää ja koivua. Alueella on monipuolinen linnusto.

Tuomalansuo (22,3 ha) on perustettu **27.2.2018**. Alueella on räme- ja korpimuuntumia, turvekankaita sekä eteläosassa vanhaa kangasmetsää ja lehtoa.



Kuva: Kartalla on Tuusulan olemassa olevat luonnonsuojelualueet **2018** ja Natura-alueet.

Natura-alueet

Tuusulanjärven lintuvesi

Tuusulanjärven lintuvesi koostuu kolmesta erillisestä Tuusulanjärven vesi- ja rantakosteikkoalueesta. Pohjoispohjukan osa-alue kuuluu Järvenpään, länsirannan ja eteläpään osa-alueet sijaitsevat Tuusulassa. Alue liitettiin Natura-verkostoon, koska siellä esiintyy useita lintudirektiivin lajeja sekä kaksi luontodirektiivin luontotyyppiä. Alueen liittämisperusteet Natura-verkostoon olivat lintudirektiivin lajit kaakkuri, kalatiira, kapustarinta, kuikka, laulujoutsen, liro, luhtahuitti, mustakurkku-uikku, ruskosuohaukka, suokukko, uivelo, lapasorsa, kaksi uhanalaista lajia sekä luontodirektiivin luontotyytit kostea suurruohokasvillisuus (8 %) sekä vaihtumissuot ja rantasuot (18 %). Alue kuuluu myös valtakunnalliseen lintuvesien suojeleluohjelmaan.

Keravanjokikanjonin lehto

Keravanjokikanjonin lehto on Kellokosken pohjoisosassa sijaitseva 2,5 kilometriä pitkä ja 54 hehtaarin laajuinen Natura-alue. Alue liitettiin Natura-verkostoon, koska siellä esiintyy useita luontodirektiivin luontotyyppisiä sekä lintudirektiivin lajeja. Alueen liittämisperusteet Natura-verkostoon olivat luontodirektiivin luontotyytit vuorten alapuoliset tasankojoet (7 %), kostea suurruohokasvilli-

suus (8 %) ja boreaaliset lehdot (50 %) sekä alueella tavatut lintudirektiivin lajit harmaapäätikka, helmipöllö, metso, palokärki ja pikkusieppo. Alue on arvokas ennen kaikkea joen sekä rantaniittyjen ja -metsien muodostamana toiminnallisena kokonaisuutena. Metsässä on monin paikoin vanhan metsän piirteitä: lahoa lehtipuuta on melko runsaasti. Luonnon-suojelualueelta löytyi Uudellamaalla harvinainen raidankehkojäkäle. Linnusto on runsas, ja lajistossa on varttuneiden metsien lajeja kuten pöllöjä ja tikkoja sekä harvinaiset pikkusieppo ja idänuunilintu. Kohteella elää myös direktiivilajeihin kuuluva liito-orava.

Vantaanjoki

Vantaanjoen Natura 2000-alueeseen kuuluu 59 kilometrin pituinen osa Vantaanjoen pääuomaa jokisuulta Vanhankaupunginlahdelta Nurmijärven Nukarinkoskeen saakka. Alueen valintaperusteena Natura-verkostoon on joessa esiintyvä vuollejokisimpukka (*Unio crassus*). Laji kuuluu EU:n luontodirektiivin liitteeseen II ja IV(a). Suomessa laji on luokiteltu vaarantuneeaksi. Lisäksi joessa esiintyy saukkoa (*Lutra lutra*) ja virtaludetta (*Aphelocheirus aestivalis*).



TUUSULA

Rakentamisen
taidetta.

8. Kulttuurimaisema

Valtakunnallisesti merkittävät rakennetut kulttuuriympäristöt (RKY)

RKY on Museoviraston laatima inventointi, joka on valtioneuvoston päätöksellä **22.12.2009** otettu maankäyttö- ja rakennuslakiin perustuvien valtakunnallisten alueidenkäyttötavoitteiden tarkoittamaksi inventoinniksi rakennetun kulttuuriympäristön osalta. Valtakunnalliseen inventointiin valitut kohteet antavat alueellisesti, ajallisesti ja kohdetyypeittäin monipuolisen kokonaiskuvan maamme rakennetun ympäristön historiasta ja kehityksestä.

Kulttuuriympäristöjen alueiden käytön suunnittelussa huomioidaan rakennettujen ympäristöjen lisäksi myös valtakunnallisesti arvokkaat maisema-alueet sekä muinaisjäännökset. Kaikki muinaisjäännökset ovat lain nojalla rauhoitettuja.

Tuusulassa on kolme RKY-kohdetta:

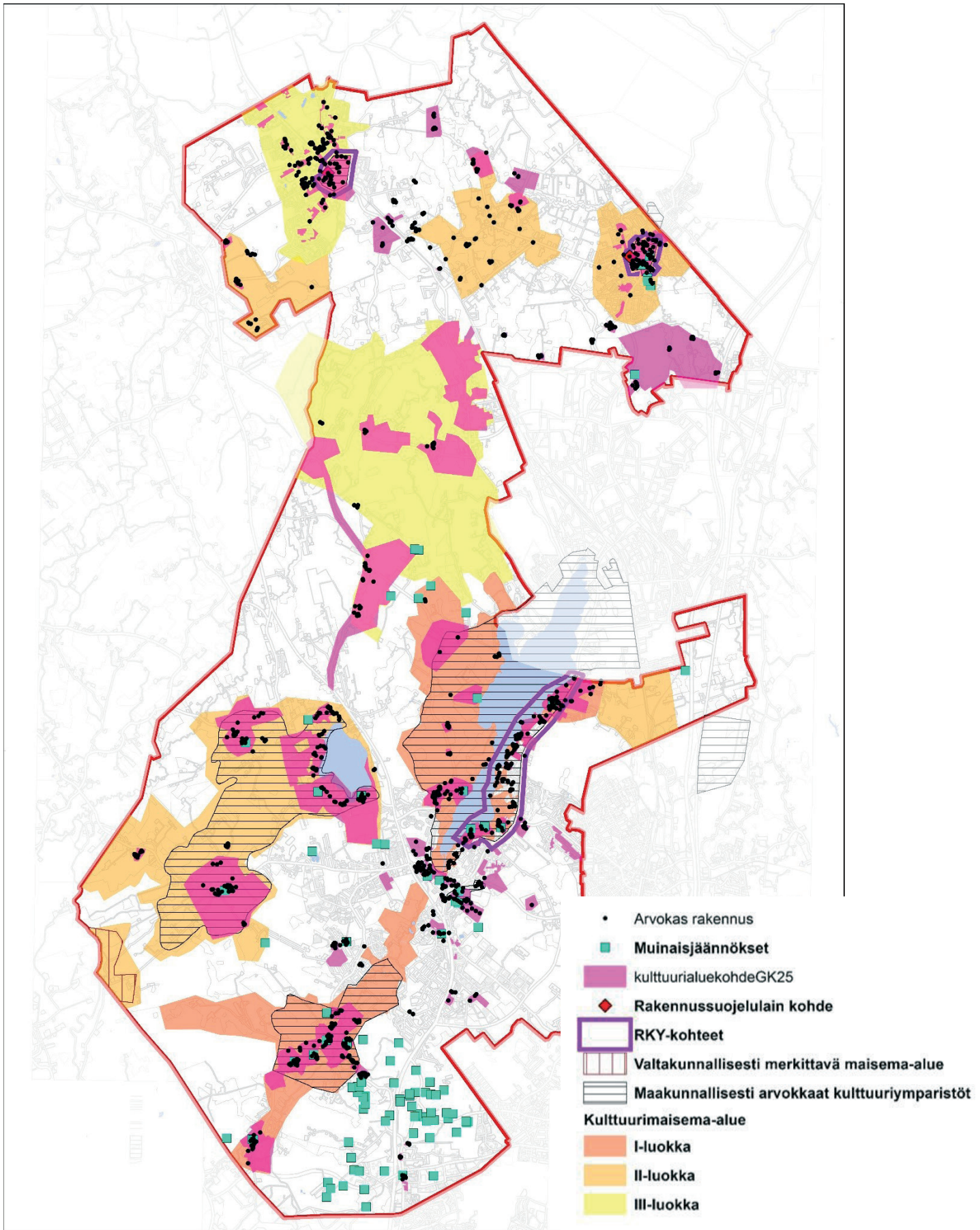
1. Jokelan teollisuusalue Rautatien varrelle rakentunut, **1874** perustettu Jokelan tiilitehdas on historiallisesti yksi harvoista säilyneistä tiiliteollisuuden varhaisvaiheen toimipaikoista Suomessa. Teollisuustoiminta on päätynyt, mutta rakennukset sekä savikuoppiin syntyneet lammet muistuttavat teollisuusperinnöstä.
2. Marieforsin ruukki ja Kellokosken sairaala Marieforsin ruukki on yksi maamme yhtenäisistä rautateollisuusalueista. Teollisuusrakennukset ovat peräisin pääasiassa **1800-luvun** lopulta ja **1900-luvun** alkupuolelta. Marieforsin vanhan ruukinkartanon päärakennuksessa ja kartanoalueella on Kellokosken sairaala, maan toinen piirimielisairaala, joka liittyy paitsi historiallisesti myös maisemallisesti ruukkiin.
3. Tuusulan Rantatien kulttuurimaisema Tuusulan rantatien kulttuurimaiseman muodostavat kansallisesti, rakennustaiteellisesti ja kulttuurihistoriallisesti merkittävät **1900-luvun** alun taiteilija huvilat sekä itsenäisen Suomen alkuvaiheen maa- ja kotitalouden sekä sotilaskoulutuksen oppilaitokset.

Valtakunnallisesti arvokkaat maisema-alueet

Suomessa on **156** valtakunnallisesti arvokasta maisema-aluetta. Ne ovat maaseutumme edustavimpia kulttuurimaisemia, joiden arvo perustuu monimuotoiseen kulttuurivaikutteiseen luontoon, hoidettuun viljelymaisemaan ja perinteiseen rakennuskantaan. Maankäyttö- ja rakennuslaissa olevat valtakunnalliset alueidenkäyttötavoitteet edellyttävät, että arvokkaat maisema-alueet otetaan huomioon alueiden käytössä.

Tuusulan lounaisosista lähes **90** hehtaaria kuuluu Vantaanjokilaakson **4 100** hehtaarin suuruiseen valtakunnallisesti arvokkaaseen maisema-alueeseen. Pääosa alueesta sijoittuu Vantaalle ja Helsinkiin. Arvokkaalle maisema-alueelle on tyypillistä laajat, tasaiset jo varhain peltoviljelyyn otetut savikkoalueet. Kulttuurimaisemalle antaa leimansa maatalouden pitkän harjoittamisen lisäksi useat kartanot. Vantaanjoki mutkittelee peltoalueiden keskellä kapeassa jyrkkärinteisessä uomassa. Alueen koskipaikkoihin liittyy vanhaa teollisuutta. Tuusulan puolelta alueeseen sisältyy Riipilän kylän peltoalueet, jossa kylän maatilat sijoittuvat metsäisille kumpareille ja peltojen reunamille. Kumpareella, peltojen keskellä on Yli-Kiskolan vanha tila, jonka päärakennus on 1800-luvun alkupuolelta.

Yleiskaavatyön yhteydessä on laadittu Tuusulan kulttuurimaisema ja rakennuskanta -selvitys, josta on poimittu paikalliset maisema-alueet kaavakartalle. Selvitys on yleiskaavan liitteenä.



Kuva: Tuusulan kulttuurimaisema ja rakennuskanta -selvityksen alueet sekä rakennuskulttuurikohteet, muinaisjännökset, valtakunnallisesti merkittävät RKY-kohteet ja maisema-alueet, maakunnallisesti arvokkaat kulttuuriympäristöt.

9. Tuusulan ekosysteemipalvelut

Ekosysteemipalveluilla tarkoitetaan luonnon tuottamia aineellisia ja aineettomia hyötyjä ihmiselle, yhteiskunnalle ja muulle luonnolle (MEA 2005). Ekosysteemipalvelut muuttavat näkökulmaa: ympäristöä ei nähdä rajoitteena, vaan ihmisen ja yhteiskunnan hyvinvoinnin yhtenä keskeisenä perustana. Huomio kiinnitetään ympäristöhaittojen välttämisestä ja lieventämisestä luonnon tarjoamiin mahdollisuuksiin.

Ekosysteemipalveluiden käsite on ollut käytössä jo 1970-luvulta alkaen, mutta laajempaan tietoisuuteen sen toi YK:n Vuosituhannen ekosysteemi-arviointi (MEA 2005). Arviointi toi myös esille, kuinka monet maailman ekosysteemeistä ovat uhattuina, ja niiden tuottamat ekosysteemipalvelut ovat heikentyneet ja jopa hävinneet. Syynä tähän ovat kokonaisten ekosysteemien hävittäminen, luonnonvarojen liikakäyttö, päästöt maaperään, veteen ja ilmaan, vieraslajien leviäminen ja ilmastonmuutos. Ihminen on muuttanut luonnon ekosysteemejä viimeisten vuosi-kymmenten aikana nopeammin kuin koskaan aiemmin (MEA 2005). Muutosten avulla on parannettu ihmisten hyvinvointia, mutta samalla monien ekosysteemien laatu on heikentynyt. Esimerkiksi hyvin hoidettua puistoa voi ajatella eräänlaisena tehostettuna ekosysteemipalveluna vaikkapa esteettisyyden osalta. Toisaalta jos puisto on hoidettu liian keinotekoisena näköiseksi, voidaan päätyä ekosysteemipalvelun heikentämiseen.

Kestävän päätöksenteon näkökulmasta ihminen voi toimillaan heikentää ekosysteemien toimintaa, mutta toisaalta myös hoitaa ja lisätä ekosysteemipalveluita. YK:n ekosysteemi-arvioinnissa todettiin, ettei nykyinen tieto vielä mahdollista ekosysteemipalveluja kestävästi kehittävää päätöksentekoa.

Ekosysteemipalveluiden kolme luokkaa:

- tuotantopalvelut
- tuki- ja säätelypalvelut
- kulttuuripalvelut

Tuotantopalvelut ovat luonnosta suoraan hyödynnettävissä ja käytettävissä ihmisen hyvinvoinnin ja talouden edistämiseen. Luonnosta saatavia tuotteita ovat mm. ravinto, puhdas juomavesi, biomassa, poltto- ja rakennusaineet.

Tuki- ja säätelypalvelut käsittävät ne ekologiset prosessit, joiden avulla elävät organismit ylläpitävät ja säätelevät ihmisen elinympäristöä. Prosessit voivat olla mitta-kaavaltaan paikallisia, alueellisia tai maailmanlaajuisia. Esimerkiksi ympäristöhaittojen torjunta, hengitysilman puhdistus ja pölytys ovat paikallisia palveluita. Pohjaveden muodostuminen on alueellinen palvelu, kun taas hiilen sidonta ja ilmaston säätely ovat maailmanlaajuisia palveluita.

Kulttuuripalveluihin sisältyvät luonnon ihmiselle tuottamat aineettomat palvelut: virkistys-, tutkimus- ja koulutusmahdollisuudet, hiljaisuuden kokeminen sekä elvyttävät ja esteettiset maisemat, joissa voi olla myös luonnon- ja kulttuurihistoriallisesti merkittäviä piirteitä.

Ekosysteemipalveluiden kartoittamisella havaitaan, että yksi paikka tai alue voi tuottaa samanaikaisesti useita eri "hyötyjä". Hyötynäkökulman kautta saadaan näkyväksi luonnon monimuotoisuuden ja toimivien ekosysteemien merkitys yhteiskunnalle ja ihmisen hyvinvoinnille. Hyötynäkökulma tuo myös konkreettisesti ja aiempaa monipuolisemmin esille luonnon eri osien, kuten puun tai metsän arvot. Useita hyötyjä on näkökulman mukaan mahdollista tuottaa samalla alueella samanaikaisesti toinen toistaan vaarantamatta. Esimerkiksi puuntuotantoa ja marjastusta voidaan harjoittaa samoilla alueilla ainakin metsänkasvatuksen tietyissä vaiheissa. Myös ulkoilua ja puuntuotantoa voidaan yleensä harjoittaa ristiriidatta samalla alueella, jos metsätaloudessa huomioidaan myös virkistyskäytön vaatimukset. Käsitteenä ekosysteemipalvelu on ihmiskeskeinen: ekosysteemipalveluista koituvat hyödyt tunnistetaan ensisijaisesti ihmisen ja yhteiskunnan tarpeiden kautta. Terveistä ja toimintakykyisistä ekosysteemeistä ja niiden tuottamista palveluista hyötävät kuitenkin ihmisen lisäksi myös kaikki muut elävät organismit. Esimerkiksi kosteikkojen ennallistaminen voi tuottaa merkittäviä etuja sekä ihmisille että luonnon monimuotoisuudelle.

Suosituksset ekosysteemipalveluiden kehittämiseksi

Ekosysteemipalveluiden kehittämisvyöhykkeet on esitetty Rambollin laatimassa karttakuvassa 19. Kehittämisvyöhykkeet on jaoteltu seuraavasti: järviolueet, jokiympäristöt, pelto- ja metsäympäristöt sekä rakennetut ympäristöt.

Järviolueet

Järven rannat muodostavat oman kokonaisuutensa, joka jatkuu pohjoisessa yli kuntarajan. Tuusulanjärven itäosat ovat asumis-, palvelu- sekä virkistyskäytössä. Maat ovat enimmäkseen yksityisessä omistuksessa. Kunta omistaa Halosenniemen, Fjällbon puiston, Tuuskodon laajat alueet, Kotuntien venevalkaman sekä Koskenmäen venerannan. Seurakunta omistaa Tuusulan kirkon ja Pappilan alueet. Lisäksi alueella toimii monia vapaa-ajan- ja matkailupalveluita tarjoavia yrityksiä. Alueella on tärkeitä kulttuurisia rakennuskohteita sekä museoita.

Järven eteläiset maa-alueet ovat pääosin valtion ja kunnan omistuksessa. Länsirantaa pohjoiseen suunnattaessa on välissä yksityistä maanomistusta, jonka jälkeen Tuusula omistaa maita pääosin Anttilanrannan ja Anttilan tilakeskuksen alueelta aina Sarvikal- lion virkistysalueelle saakka. Myös Seittelin kosteikko on kunnan omistuksessa. Tuusulanjärven länsi- ja eteläosassa on luonto- ja kulttuuriarvojen perusteella merkittäviä peltomaisemia ja metsiä. Järviolueiden ekologiseen ja toiminnalliseen kehittämiseen liittyvät olennaisesti järvien valuma-alueiden maankäyttö ja siinä mahdollisesti tapahtuvat muutokset.

Jokiympäristöt

Tuusulanjoki purkaa vetensä Vantaanjokeen Seutulassa. Joen alkupäässä on Hyrylän taajama-alue molemmin puolin jokea. Alue on yhdistelmä tärkeää ekologista ja kulttuurista ympäristöä. Alueella on merkittävää rakennettua kulttuuriympäristöä sekä vanhimpia viljeltyjä peltoja. Koko joenvarsi on ekologisesti merkittävää aluetta. Tuusulan eteläosassa on tärkeitä lepakko-, liito-orava ja linnustoalueita.

Myös Keravanjoki kuuluu Vantaanjoen valuma-alueeseen. Kellokosken alueella joki- varsi ja siihen liittyvät kulttuurihistorialliset ja luontoarvot muodostavat monipuolisen

ekologisen ja virkistys-käyttökokonaisuuden.

Pelto- ja metsäympäristöt

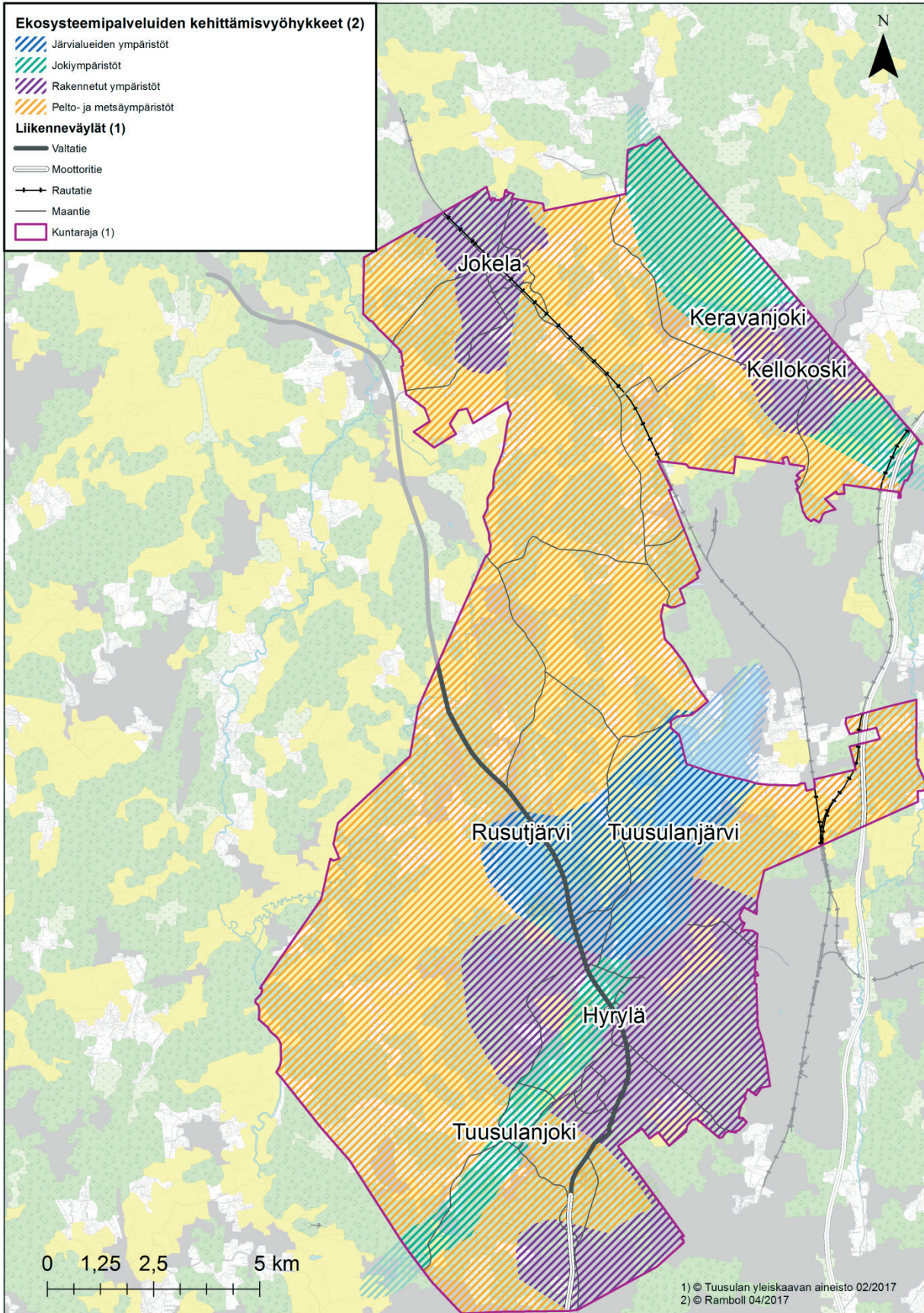
Laaja-alaisesti tarkasteltuna pelto-metsäalueen mosaiikki rajautuu etelässä Helsinki-Vantaan lentokenttään ja lännessä Hämeenlinnanväylään (E12). Idässä alue rajautuu Keravan taajama-alueeseen ja Keravanjokeen. Ominaispiirteinä ovat pelto-metsämaiseman jaksoittaisuus, joka heijastelee alueen maaperää ja topografiaa sekä Vantaanjokeen laskevan Palojoen vahvasti meanderoiva uoma. Alueella on myös merkittäviä pohjaveden muodostumislajeita. Peltoalueet ovat laajoja ja niillä on paikoin erityisiä kulttuurihistoriallisia arvoja viljelyarvojen lisäksi, kuten peltoalueella Rusutjärvestä lounaaseen sekä Hyrylän eteläpuolella sijaitsevalle Tuusulanjokilaakson kulttuurimaisemalla. Tuusulan maaseutualueilla on nykyisin myös useita hevostalleja.

Rakennetut ympäristöt

Hyrylän asuinalue keskittyy Tuusulanjärven rantamille sekä molemmin puolin Tuusulanjokea. Alueella sijaitsee valtakunnallisesti merkittävä Tuusulan rantatien kulttuurimaisema. Tuusulan kunnan raja erottaa Hyrylän alueen Keravan tiiviimmin rakennetusta taajama-alueesta. Hyrylän itäosassa on myös taajamametsää sekä peltoa. Lännessä alue rajautuu peltomaisemaan.

Jokelan kuntakeskuksen alue keskittyy Palojoen ja junaradan varrelle. Alueen teollinen historia on monin tavoin näkyvässä ympäristössä ja rakennuskannassa. Tiilitehdas ympäristöineen muodostaa valtakunnallisesti arvokkaan rakennetun kulttuuriympäristön. Kuntakeskuksessa on näkyvässä myös muita vanhaan teolliseen historiaan liittyviä rakennuksia sekä tiilitehtaan savenotossa syntyneitä lampia, jotka monipuolistavat taajaman viherympäristöä sekä muodostavat alueelle luontevaa viherverkostoa.

Kellokosken maisemakuvaa muokkaa taajama-alueen läpi virtaava Keravanjoki. Asutus jatkuu Tuusulan kunnan rajojen ulkopuolella Hyökännummen asuinalueena. Alueella on rakennuskulttuurikohteita kuten vanha ruukki ja sairaala. Taajaman päättyessä alue jatkuu tärkeänä kulttuuri- ja luonnonmaisemana joen länsirannalla. Jokiranta on yhdistelmä tärkeää kulttuuri- ja luonnonmaisemaa.



10. Maa- ja metsätalous

Seuraavan sivun tuotantopalveluita kuvaavassa ekosysteemipalvelukartassa erottuu Tuusulan maa- ja metsätalousalueet sekä suot ja turvekankaat.

Maatalous

Maatalous on suhteellisesti melko merkittävä toimiala Tuusulan elinkeinoelämässä. Tuusulassa toimi vuonna **2013, 115** kappaletta maatalous- ja puutarhayrityksiä, joiden työmäärä vastaa vuositasolla noin sataa kahtakymmentä henkilötyövuotta. Tämä on noin **1,2** prosenttia tuusulalaisten yritysten työvoimasta.

Liikevaihtoa tuusulalaisilla maatalousalan yrityksillä on noin **1,5** miljoonaa euroa vuodessa. Vihannestuotantoon keskittyneitä yrityksiä Tuusulassa on **8** kappaletta, joista viisi on keskittynyt voimakkaasti avomaaviljelyyn, jonka tilakohtainen koko on tältä osin yli **50** hehtaaria, mikä on kansallisella tasolla kärkiluokkaa. Tuusulan maatalouden päätuotantosuunta on tilastojen perusteella voimakkaasti viljelypainotteinen ja karjatilojen osuus on suhteellisesti melko matalalla tasolla.

Viljelysmaat

Tuusulan peltopinta-ala oli vuonna **2016** noin **6800** hehtaaria. Viljelyalasta oli tällöin kevätkuivaa n. **17 %**, rehunurmea n. **15 %**, mallasohraa n. **10 %**, luonnonhoitopeltoa n. **10 %**, puutarhakasveja n. **6 %** ja rehuohraa n. **6 %**. (**Ramboll 2017 b**)

Viljelysmaiden tuottamia tuotantopalveluja ovat ravintokasvien, kuidun ja energian tuotanto. Viljelysmaiden tuotantopalvelujen tuotannossa hyödynnetään muiden ekosysteemien tuottamia ekosysteemipalveluita. Tällaisia palveluita ovat ainakin ravinteiden kierrätys, pölytys sekä luonnon biologinen tuholaistorjunta. Näiden ekosysteemipalveluiden merkitys korostuu etenkin viljelysmaiden ja metsien tai niittyjen muodostamilla reunavyöhykkeillä. Reunavyöhykkeiden kasvillisuus voikin auttaa turvaamaan viljelysmaiden tuotantopalveluilla tärkeitä tukipalveluja; pölytystä ja siementen leviämistä sekä pidättää ravinteita ja vettä maaperässä. Niitty- ja ketokasvillisuus voi osaltaan lisätä peltoalueiden monimuotoisuutta (**Ramboll 2017 b**).

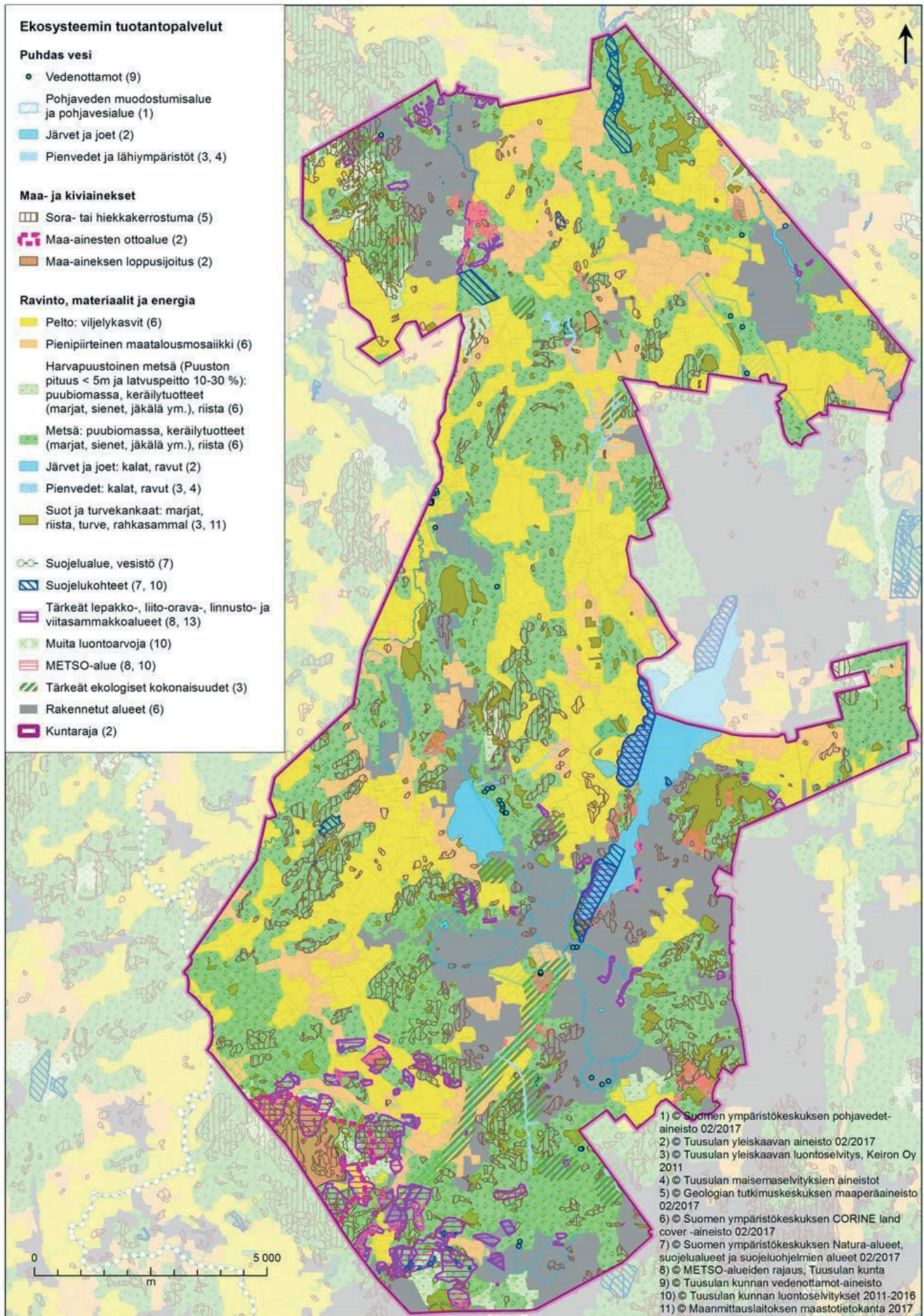
Metsät

Tuusulan **225 km²** pinta-alasta on **Corine Land Cover 2012** -aineiston mukaan **33** prosenttia sekametsää ja **6** prosenttia havumetsää. Harvapuustoista aluetta on **3** prosenttia. Tuusulan metsäalueet lomittuvat Etelä-Suomelle tyypilliseen tapaan saarekemaisina alaviin ja laaja-alaisiin viljelysmaihin. Viljavimmat alueet on otettu viljelyskäyttöön ja metsäalueet sijaitsevat pääosin karummilla ohuen maaperän kalliomailla, moreenimaila sekä hiekkamuodostumilla. Rehevämpiä metsämaita on paikoin viljelysmaiden reunamilla sekä karumpien alueiden väliin jäävissä solanteissa sekä erilaisista syistä (mm. kiinteistöjen muoto, kyläkeskusten sijoittuminen sekä alueiden saavutettavuus) viljelyskäytön ulkopuolelle jääneistä viljavammista maista. (**Ramboll 2017b**)

Hieman saarekemaista yhtenäisempi metsäjakso ulottuu Tuusulan länsiosassa Ruotsinkylästä Nahkelan länsiosan ja Siipoon kautta pohjoiseen. Samantyyppinen mutta osin rakennetumpaan alueeseen rajautuva metsäjakso on tunnistettavissa kulkevaksi Lahelan länsipuolelta Vaunukankaan, Pajalan kautta pohjoiseen kohti Jäniksenlinnaa. Tuusulan pohjoisosassa viljelysmaat ovat maaperäolojen vuoksi suuntautuneet eteläosaa enemmän itä-länsisuuntaisina, mikä heijastuu myös metsäjaksojen suuntautuneisuuteen. Tuusulan pohjoisosissa ja Jokelan taajaman länsipuolella olevat metsäalueet liittyvät Hyvinkään ja Mäntsälän puolella sijaitseviin metsäalueisiin. (**Ramboll 2017b**)

TUUSULA

Rakentamisen
taidetta.



Kuva: Tuusulan metsät, pellot, pohjavedet ovat Tuusulan ekosysteempipalvelut -selvityksen mukaan kaikissa kuntakeskuksissa tärkeitä ekosysteempipalveluiden elementtejä. Kartta Ramboll 2017b.

Metsäjaksojen suuntautuneisuudella ja metsien sijoittumisella mm. viljelysmailhin nähden on paikallista vaikutusta alueiden pienilmastovaihteluun sekä valunnan muodostumiseen. Monet Tuusulan metsäalueista sijaitsevat valuma-alueiden yläosissa, jolloin niillä on merkittävä valuntaa tasaava vaikutus. Yleisesti ottaen pienilmastoltaan lämpimimpiä alueita muodostuu päivällä suojaisille havupuualueiden reunustamien aukeiden alueiden itä- ja pohjoisreunoille sekä lounaisrinteille, joissa havupuut eivät varjosta liikaa metsänpohjaa **(Ramboll 2017 b)**.

Tuusulan metsät ovat Luonnonvarakeskuksen tekeminen valtakunnallisten metsäinventointien (MVMI) tulosten **(Luke, 2013)** perusteella varsin nuoria, mikä kertoo metsien aktiivisesta metsä-talouk käytöstä sekä välillisesti Etelä-Suomen kasvuoloista, jotka mahdollistavat tasaikäisrakenteisessa metsänkasvatuksessa suhteellisen lyhyen kiertoajan käyttämisen taimikosta päätehakkuuseen.

Puuston kehitysluokkien **(Luke 2013)** perusteella tarkasteltuna Tuusulan metsistä:

- **3 %** on aukeita uudistusaloja
- **8,5 %** on pieniä taimikoita
- **17 %** on varttuneita taimikoita
- **27 %** on nuoria kasvatusmetsiä
- **28 %** on varttuneita kasvatusmetsiä ja
- **16 %** on uudistuskypsiä metsiä

Tuusulan omistamia talousmetsiä hoidetaan vuonna **2012** valmistuneen hoitosuunnitelman mukaisesti. Kunta omistaa noin **1160** hehtaaria talousmetsää oman kuntansa alueella. Reilut **30** prosenttia metsistä on varttunutta kasvatusmetsikköä, **20** prosenttia uudistuskypsiä metsikköä, **17** prosenttia nuorta kasvatusmetsikköä ja **5** prosenttia ylipuustoista taimikkoa. Loput **28** prosenttia talousmetsien alasta on taimikkoa, aukeaa tai kartoittamatta.

Luonnontilaiset suot ja kosteikot

Tuusulassa on kokonaispinta-alaan nähden vähän luonnontilaisia soita. Luonnontilaisten soiden tärkeimpiä tuki- ja säätelypalveluja ovat hiilen sidonta, pienilmaston säätely, veden ja ravinteiden kierto, uuden maanoksen muodostuminen ja pölytys. Ilmastonmuutoksen hillinnän kannalta soiden hiilivarastot ovat metsien ohella erittäin merkittäviä. Soiden turpeessa oleva hiilivarasto hillitsee ilmastonmuutosta, sillä maaperään sitoutunut hiili on poissa ilmakehän hiilidioksidivarastosta.

Myös tulvien hallinta, hydrologisen kierron säätely ja vedenpidätys ovat erittäin merkittäviä soiden tuottamia säätelypalveluja. Soiden tarjoamien ekosysteemipalvelujen merkitys korostuu valuma-alueiden hydrologisten ja vesielinympäristöjen monimuotoisuuden ylläpitäjänä ja säätelijänä. Luonnontilainen suo toimii valuma-alueensa luontaisten vesien suodattimena, kun kiinto-aineita ja ravinteita sitoutuu suohon sen läpi virtaavasta vedestä. Ojitettu suo menettää vettä suodattavan ominaisuutensa, sillä valuma-alueelta tuleva vesi kiintoaineineen ja ravinteineen menee suoraan oja pitkin vesistöihin.

Tuusulan metsätalouden maiksi luettavista alueista kivennäismaita on n. **88 %** ja soita **12 % (1287 ha)**. Tuottokyvyltään metsämaiksi luettavia soita tästä on n. **89 %**, kitumaita on **n. 4 %** ja joutomaita **7 % (Luke, 2013)**. Soiden puuntuotannollinen merkitys voi olla vähäinen, ja siksi soiden tuotantopalveluissa korostuvatkin usein muut raaka-aineet. Soilta saadaan ravintoa, kuten marjoja, sienia ja riistaa, lääkeaineita, puhdasta vettä sekä energia- ja kasvuturvetta. **(Ramboll 2017 b)**

TUUSULA

Rakentamisen
taidetta.